



ក្រសួងកសិកម្ម រុក្ខាប្រមាញ់ និងនេសាទ
វិទ្យាស្ថានជាតិកសិកម្ម ព្រៃករណ៍ប



សេដ្ឋកិច្ចគ្រប់គ្រងកសិដ្ឋាន



រៀបរៀងដោយ៖ មណ្ឌលគ្រឹះការ បណ្តុះបណ្តាល និង វិទ្យាស្ថាន

Contents

មេរៀនទី១ តម្រូវការសម្រាប់អភិវឌ្ឍន៍ជនបទ..... 5

 ១.១ អភិវឌ្ឍន៍ជនបទ និងអភិវឌ្ឍន៍ទូទៅ..... 5

១.២ ផលិតកម្មសត្វជាដ្ឋានកម្មវិធីនៃអភិវឌ្ឍន៍ជនបទ..... 6

 ១.៣ យុទ្ធសាស្ត្រសម្រាប់ផលិតកម្មសត្វ..... 8

 ១.៤ ជម្រើសនៃបច្ចេកវិទ្យា 9

មេរៀនទី២ សេដ្ឋកិច្ច..... 10

 ២.១ គោលការណ៍សេដ្ឋកិច្ច..... 10

 ២.២ ផលចំណេញអតិបរមា និងការបង្កើនការពេញចិត្តអតិបរមាក្នុងគ្រួសារ..... 11

 ២.៣ និយមន័យមួយចំនួនទៀត..... 11

មេរៀនទី៣ ស្រាវជ្រាវប្រព័ន្ធកសិដ្ឋាន និងទំនាក់ទំនងសេដ្ឋកិច្ចក្នុងការគ្រប់គ្រងកសិដ្ឋាន 13

 ៣.១ ទិន្នន័យដែលទទួលបាន 13

 ៣.២ ការពិពណ៌នាជាសង្ខេបនៃប្រព័ន្ធកសិដ្ឋាន 15

 ៣.២ សមាសធាតុធនធានមនុស្ស..... 17

 ៣.២.១ កត្តាដែលមកពីខាងក្រៅ..... 17

 ៣.២.២ កត្តាដែលមកពីខាងក្រៅដែលសមាជិកគ្រួសារប្រកបកសិដ្ឋានអាចគ្រប់គ្រងបាន 17

 ៣.៣ ប្រភេទនៃការស្រាវជ្រាវប្រព័ន្ធគ្រប់គ្រងកសិដ្ឋាន 19

មេរៀនទី៤ ធនធាន និងការចំណាយរបស់ពួកគេ..... 22

 ធនធាន 22

 ៤.១.១ ដី..... 23

 ៤.១.២ កំលាំងពលកម្ម..... 23

 ៤.១.៣ មូលធន..... 23

 ៤.២ អ្វីជាការចំណាយ 24

៤.២.១ ការចាត់ថ្នាក់ថ្លៃដើម.....	24
៤.៣. ថ្លៃដើមក្នុងមួយឯកតានៃផលិតផល.....	26
៤.៤. ការកំណត់នៃការចំណាយ.....	27
មេរៀនទី៥ ថវិកាសម្រាប់កសិដ្ឋាន.....	30
៥.១. ហេតុអ្វីត្រូវបង្កើតថវិកា.....	30
៥.២. ដំណើរការរៀបចំផែនការគ្រប់គ្រងកសិដ្ឋាន.....	30
ក. ការធ្វើផែនការ.....	31
ខ. ការកត់ត្រា.....	32
គ. ការតាមដាន និងការត្រួតពិនិត្យ.....	32
៥.៣.ប្រភេទនៃថវិកា.....	32
៥.៣.១. រៀបចំថវិកាពេញលេញ.....	33
៥.៣.២. ការរៀបចំថវិកាដោយផ្នែក.....	42
៥.៤. លំហូរសាច់ប្រាក់.....	45
មេរៀនទី៦ ការវិភាគចំណូលរបស់កសិដ្ឋាន.....	53
៦.១ របាយការណ៍ប្រាក់ចំណូលកសិដ្ឋាន / របាយការណ៍ប្រតិបត្តិការ / របាយការណ៍ចំណេញខាត.....	53
៦.២. ចំណេញដុល.....	55
៦.៣. Gross Margin.....	56
៦.៤. ប្រាក់ចំណូលកត្តាសហគ្រាស ឬប្រាក់ចំណូលសុទ្ធសហគ្រាស.....	56
៦.៥ ប្រាក់ចំណេញសហគ្រាស (Enterprise profit).....	56
៦.៦. ផលចំណេញ (Profitability).....	57
៦.៧. ចំណូលពីដើមទុន ឬចំណូលពីវិនិយោគវិញ (Return to capital or return to investment).....	57
៦.៨ អត្រាចំណូលពីដើមទុនម្ចាស់ (Return to equity).....	58
៦.៩ ប្រាក់ចំណូលកត្តា ឬចំណូលកសិដ្ឋានសុទ្ធ (Factor income or net farm income).....	59

៦.១០ ប្រាក់ចំណូលពីការគ្រប់គ្រង	60
៦.១១ ការវិភាគគម្រោងកសិកម្ម	65

ការបរិយាយលើមុខវិជ្ជា

គោលបំណងរបស់មុខវិជ្ជា សេដ្ឋកិច្ចគ្រប់គ្រងកសិដ្ឋាន គឺជួយនិស្សិតជំនាញកសិកម្ម ឬជំនាញកសិកម្ម ឱ្យទទួលបាននូវចំណេះដឹង ដែលត្រូវបានគេប្រើក្នុងប្រតិបត្តិការកសិធុរកិច្ច ដោយនិស្សិតអាចយល់ដឹងអំពី៖

- 1 ដំណើរការអភិវឌ្ឍន៍សេដ្ឋកិច្ច និងគោលការណ៍សេដ្ឋកិច្ចសំខាន់
- 2 ការបង្កើនផលិតកម្មនិងចំណេញ
- 3 ការបន្ថយចំណាយផលិតកម្ម

អាស្រ័យហេតុនេះ និស្សិតដែលបានសិក្សា សេដ្ឋកិច្ចគ្រប់គ្រងកសិដ្ឋាន មានសមត្ថភាព ដូចខាងក្រោម៖

- 1 អាចគណនាចំណេញ/ខាត ក្នុងផលិតកម្មកសិកម្ម
- 2 អាចវិភាគអំពីការសម្រេចចិត្ត ក្នុងការវិនិយោគក្នុងវិស័យកសិកម្ម។

សេចក្តីសង្ខេបនៃសៀវភៅ

សៀវភៅនេះផ្តោតលើ ធនធាន និងចំណាយសម្រាប់ផលិតកម្មកសិកម្ម ក៏ដូចជាលំហូរសាច់ប្រាក់ក្នុងផលិតកម្ម។ អ្នកសិក្សាតាមរយៈសៀវភៅនេះអាចយល់ និងទទួលបាននូវចំណេះដឹង ក្នុងការវិភាគរកចំណេញ-ខាត ក្នុងផលិតកម្មកសិកម្ម រួមមានផលិតកម្មសត្វ ក៏ដូចជាផលិតកម្មដំណាំ និងបន្លែផងដែរ។

សៀវភៅនេះ ក៏មានពន្យល់ផងដែរអំពី គោលការណ៍សេដ្ឋកិច្ចសំខាន់ៗ ដែលអាចជួយដល់អ្នកអានឱ្យយល់ និងអាចវិភាគសេដ្ឋកិច្ច ព្រមទាំងអាចសម្រេចចិត្តបានប្រសើរ ក្នុងការវិនិយោគក្នុងវិស័យកសិកម្ម។

មេរៀនទី១ តម្រូវការសម្រាប់អតិថិជនខ្លួនឯង

១.១ អតិថិជនខ្លួនឯង និងអតិថិជនដទៃទៀត

ចាប់ពីពាក់កណ្តាលសតវត្សរ៍ទី១៨ បណ្តារប្រទេសនៅទ្វីបអឺរ៉ុប និងអាមេរិក បានចាប់ផ្តើម បដិវត្តន៍ឧស្សាហកម្ម ដែលមាននាំឱ្យមានការប្រែប្រួលយ៉ាងខ្លាំងនូវសង្គមកសិកម្ម និងជនបទ ដោយ បាននាំសង្គម និងតំបន់មួយចំនួន ឈានចូលទៅដល់យុគសម័យឧស្សាហកម្ម និងនគរូបនីយកម្ម។ ទំនិញដែលកាលពីមុនត្រូវបានផលិតដោយកម្លាំងមនុស្ស បែរជាត្រូវបានផលិតដោយកម្លាំងម៉ាស៊ីន និងត្រូវបានផលិតក្នុងបរិមាណដ៏ច្រើន ដោយសារការចាប់ផ្តើមប្រើប្រាស់ម៉ាស៊ីនថ្មីៗ ជាមួយនឹង បច្ចេកទេសថ្មី ជាពិសេសនៅក្នុងផ្នែកវាយណកណ្ត ដែកថែប និងឧស្សាហកម្មផ្សេងៗទៀត។

បដិវត្តន៍បែតង អាចហៅបានថា បដិវត្តន៍កសិកម្មដែលបានកើតមានចន្លោះពីទសវត្សរ៍ឆ្នាំ ១៩៥០ដល់១៩៦០ បានចាប់ផ្តើមជាមួយ ការផ្តួចផ្តើមគំនិតផ្ទេរបច្ចេកវិទ្យាដែលបានពីការស្រាវជ្រាវ ចូលទៅបម្រើផលិតកម្មកសិកម្មពាសពេញពិភពលោក ដោយបានឡើងខ្លាំងគួរឱ្យកត់សំគាល់ ពិសេស នៅចុងទសវត្សរ៍ឆ្នាំ១៩៦០។ ការផ្តួចផ្តើមគំនិតនេះ បាននាំទៅដល់ការទទួលយកបច្ចេកវិទ្យា ដែលរួម មានពូជវត្ថុជាតិដៃឡូផ្តល់ផលខ្ពស់ ជាពិសេសពូជស្រូវ និងពូជស្រូវសាឡើ។ វាក៏មានទំនាក់ទំនងផងដែរ ជាមួយការប្រើប្រាស់ជីគីមី ថ្នាំពុលកសិកម្ម និងការគ្រប់គ្រងទឹកដោយប្រព័ន្ធធារាសាស្ត្រ និងបច្ចេកវិទ្យា ប្រមូលផលដោយប្រើប្រាស់គ្រឿងយន្ត។ និយាយជាមួយ វាគឺជា កញ្ចប់នៃការអនុវត្ត ដែលត្រូវបានទទួល យកដោយកសិករ និងក្រុមហ៊ុនកសិកម្ម ដើម្បីជំនួសបច្ចេកវិទ្យាបុរាណ។ គន្លឹះសំខាន់ៗនៃបដិវត្តន៍ បែតងគឺ ១) ការប្រើប្រាស់បច្ចេកវិទ្យាចុងក្រោយ រួមជាមួយការគាំពារផ្នែកមូលធន ២) ការទទួលយកវិធី សាស្ត្រកសិកម្មបែបវិទ្យាសាស្ត្រទំនើប ៣) ការប្រើប្រាស់ប្រភេទពូជផ្តល់ផលខ្ពស់ ៤) ការប្រើប្រាស់បាន ត្រឹមត្រូវនូវជីគីមី និង ៥) ការច្របាច់ផ្ទៃដីចូលគ្នា។

ការអភិវឌ្ឍក្នុងវិស័យកសិកម្ម រួមជាមួយការរីកចម្រើនផ្នែកឧស្សាហកម្ម បានជួយដល់ការពង្រីកវិស័យ កសិកម្ម ជាពិសេសក្នុងអំឡុងសតវត្សរ៍ទី២០។ ការរីកចម្រើនវិស័យកសិកម្ម បាននាំឱ្យកើតមាន ជាមួយគ្នាដែរនូវ ការប្រែប្រួលរចនាសម្ព័ន្ធសង្គម ការប្រែប្រួលបច្ចេកទេស និងការរីកចម្រើនសេដ្ឋកិច្ច និងការប្រែប្រួលទម្រង់កម្មសិទ្ធិដី ជាដើម។ កំណើនសេដ្ឋកិច្ច និងបច្ចេកវិទ្យាថ្មី បានផ្តល់លទ្ធភាព និង សមត្ថភាព ឱ្យរដ្ឋាភិបាល អាចកែលម្អ និងកសាងបន្ថែមនូវហេដ្ឋារចនាសម្ព័ន្ធរូបវន្តថ្មីៗ ដែលបានធ្វើឱ្យ ចំណាយធ្វើដំណើរ និងដឹកជញ្ជូនចុះទាប។ ជាមួយនឹងការប្រសើរឡើងនៃបណ្តាញទំនាក់ទំនង ក៏ដូច ជាកំណើនប្រាក់ចំណូល ពលរដ្ឋជាច្រើនបានធ្វើអន្តោប្រវេសន៍ទៅកាន់ទីក្រុង ដែល នាំវិបាកសង្គមឱ្យ កើតមានឡើង ដូចជាកង្វះលំនៅដ្ឋានដែលឱ្យតម្លៃលំនៅដ្ឋាននៅតាមទីក្រុងឡើងថ្លៃ។ ជាមួយគ្នានេះ

ដែរ ក៏កើតមានព្រឹត្តិការណ៍ ដូចជាតម្រូវការអាហារនៅតាមទីក្រុងកើនឡើង ដែលបណ្តាលឱ្យតម្លៃ អាហារកើនឡើងខ្ពស់ផងដែរ។

ការកែទម្រង់កសិកម្ម ការលើកកម្ពស់ជីវភាពរស់នៅតាមជនបទ កំណើនចំណូល និងការអប់រំ បានប្រសើរឡើង នៅតាមជនបទ។ កសិករនៅជនបទ ក្នុងបណ្តាប្រទេសកំពុងអភិវឌ្ឍន៍ ផលិតអាហារសម្រាប់គ្រួសាររបស់គេ ផ្សារសហគមន៍ និងផ្សារនៅតាមក្រុងផងដែរ។ ក្រៅពីអាហារ ជនបទក៏ផលិតវត្ថុធាតុដើមជាច្រើនផ្សេងទៀត សម្រាប់ឧស្សាហកម្មក្នុងប្រទេស ទាំងនៅជនបទនិងទីក្រុងដែរ ជាឧទាហរណ៍ផលិតផលសម្រាប់ឧស្សាហកម្មរួមមាន៖ ពោត ដំឡូងមី អំពៅ កៅស៊ូ ថ្នាំជក់ ឈើ ជាដើម។ បន្ថែមពីលើនេះ ជនបទក៏មានចំណែកពាក់ព័ន្ធការនាំចេញកសិផល និងទទួលបានចំណូលផងដែរពីការនាំចេញកសិផលទាំងនោះ ដែលធ្វើឱ្យពួកគាត់មានថវិកាសម្រាប់ទិញផលិតផលឧស្សាហកម្មផ្សេងៗ ដូចជាគ្រឿងយន្តកសិកម្ម និងចំណីសត្វ ជាដើម សម្រាប់បម្រើផលិតកម្មកសិកម្មរបស់ពួកគាត់។ ចំណូលដែលកសិកររកបាន ក៏ជួយដល់ការទិញសេវាកម្មផ្សេងៗ ដូចជា សេវាកម្មសុខភាពរបស់សមាជិកគ្រួសារ និងសេវាកម្មអប់រំកូនៗជំនាន់ក្រោយ។

ការហូរផលិតផល និងសេវាកម្មទាំងឡាយ ទៅមករវាងតំបន់ផ្សេងៗគ្នា គឺជួយដល់សេដ្ឋកិច្ចតំបន់នោះ ព្រោះវាបានបង្កើតការងារ ផលិតផល និងសេវាកម្ម ដែលរួមចំណែកដល់ការរីកលូតលាស់សេដ្ឋកិច្ច។ នៅតាមជនបទ មានតម្រូវការផ្លូវ ទំនប់ ប្រឡាយ ប្រព័ន្ធធារាសាស្ត្រ និងស្រះទឹកជាដើម ដែលសកម្មភាពទាំងនេះ ត្រូវការកម្លាំងពលកម្ម ដោយជាទូទៅអាចទទួលយកកម្លាំងពលកម្មពីជនបទផ្ទាល់តែម្តង។ សកម្មភាពដែលត្រូវការកម្លាំងមនុស្សសត្វ និងធនធានធម្មជាតិ និងសម្ភារៈសំណង់ ពីក្នុងតំបន់ផ្ទាល់ នឹងជួយដល់សេដ្ឋកិច្ចតំបន់នោះ។ ការរីកចម្រើនសេដ្ឋកិច្ចក្នុងតំបន់ណាមួយ ជាទូទៅនឹងរួមចំណែកដល់ការរីកចម្រើនសេដ្ឋកិច្ចរបស់ប្រទេសទាំងមូលផងដែរ។

១.២. ផលិតកម្មសត្វជាផ្នែកមួយនៃអភិវឌ្ឍន៍ជនបទ

សត្វដើរតួនាទីសំខាន់ជាច្រើន ដោយបំពេញបន្ថែមបានជាច្រើន ទៅឱ្យប្រព័ន្ធកសិកម្មផ្សេងៗទៀត ដែលគេឃើញកំពុងអនុវត្តនៅពាសពេញពិភពលោក ដោយអាស្រ័យទៅតាមបរិស្ថាន និងមធ្យោបាយផ្សេងៗ និងទៅតាមកម្រិតកសិដ្ឋាននីមួយៗ។ សត្វដើរតួនាទីនៅក្នុងវដ្តនៃធាតុចិញ្ចឹម ដើរតួនាទីជាប្រភពថាមពល និងជាតម្លៃបន្ថែមជាពិសេសសម្រាប់អនុផលកសិកម្មដែលមានតម្លៃទាប។ តួនាទីរបស់សត្វដែលបំពេញឱ្យផ្នែកផ្សេងៗទៀត ក្នុងវិស័យកសិកម្ម ក៏មានលក្ខណៈពិសេស និងគួរត្រូវបានសិក្សាទាញយកប្រយោជន៍សម្រាប់ការអភិវឌ្ឍ។

ផលិតកម្មសត្វផ្តល់នូវ ផលិតផលផ្សេងៗ ដែលអាចយកទៅធ្វើជាអាហារ វត្ថុធាតុដើមសម្រាប់ឧស្សាហកម្ម វត្ថុធាតុដើមសម្រាប់កសិកម្ម។ល។ ជាឧទាហរណ៍ សាច់សត្វត្រូវបានគេយកទៅធ្វើជាអាហារដ៏ឆ្ងាញ់ និងមានប្រូតេអ៊ីនខ្ពស់ រីឯស្បែកសត្វត្រូវបានគេយកចូលរោងចក្រ សម្រាប់ការផលិតការបូប និងផលិតផលស្បែកផ្សេងៗដ៏ទៀត។ ចំណែកឯផ្ទឹមនិងលាមកសត្វ ត្រូវបានគេយកទៅធ្វើជាដី

សម្រាប់ដំណាំ ហើយនៅតាមបណ្តារប្រទេសមួយចំនួន លាមកសត្វត្រូវបានគេយកទៅប្រើប្រាស់ ប្រភពថាមពលជំនួសអុស ក្នុងការដុតចំអិនអាហារផងដែរ។ សត្វក៏ផ្តល់ចំណូលជាប្រចាំផងដែរ ដូចជាចំណូលពីការលក់ទឹកដោះ សាច់ ស៊ុត ដែលទទួលបានពីគោក្របី ជ្រូក និងមាន់ទាជាដើម។ មាន គ្រួសារមួយចំនួន បានយកការចិញ្ចឹមសត្វធ្វើជា ប្រភពជាយុទ្ធសាស្ត្រនៃការរកថវិកាសម្រាប់គ្រួសារ របស់គេ។

បើគិតជាភាគរយនៃផលិតកម្មកសិកម្មទាំងមូល ផលិតកម្មសត្វ មានប្រមាណ២២ភាគរយនៅ តំបន់អាស៊ីអាគ្នេយ៍ ២៥ភាគរយនៅតំបន់សាហារានៃទ្វីបអាហ្វ្រិក ២៦ភាគរយនៅចិន និងរហូតដល់ ៣៨ភាគរយនៅអាមេរិកខាងត្បូង។ ភាគរយនេះមិនរាប់បញ្ចូលការប្រើប្រាស់សត្វជាកម្លាំងអុសទាញ (ដឹកជញ្ជូន កូររាស់...) និងលាមកសត្វសម្រាប់ធ្វើជាដី ឬប្រភពថាមពលនោះទេ។ នៅតំបន់សាហារា តម្លៃដែលបានពីការប្រើប្រាស់សត្វជាកម្លាំងអុសទាញ និងលាមកសត្វសម្រាប់ធ្វើជាដី ឬប្រភព ថាមពលនោះ ត្រូវបានគេប្រមូលថាស្មើនឹងពាក់កណ្តាលនៃតម្លៃសរុបរបស់សាច់ ទឹកដោះ និងស៊ុត (ILCA, 1987)។ ប្រទេសភាគច្រើនមិនបានការកត់ត្រា ឱ្យបានច្បាស់លាស់អំពី ទិន្នន័យសត្វជាកម្លាំង អុសទាញ ប៉ុន្តែអាចមានការប៉ាន់ប្រមាណ ទៅតាមប្រទេសនីមួយៗ ឬប៉ាន់ស្មានចេញពី FAOSTAT¹ ។ តាមការប៉ាន់ស្មានមួយនៅឆ្នាំ១៩៨០មានសត្វជាកម្លាំងអុសទាញប្រមាណ៣០០-៤០០លានក្បាលនៅ លើពិភពលោក ហើយចំនួនបានកើនឡើងនៅអាហ្វ្រិក ប៉ុន្តែបានថយចុះនៅប្រទេសអាស៊ីមួយចំនួន ជា ពិសេសចិន និងបង់ក្លាដេស។ ការថយចុះនៃចំនួនសត្វជាកម្លាំងអុសទាញ ក៏ត្រូវបានគេសង្កេតឃើញ មានផងដែរនៅកម្ពុជា។ តាមការប៉ាន់ប្រមាណ ចំនួនសត្វជាកម្លាំងអុសទាញ នៅលើពិភពលោក មាន ប្រមាណ២០០-២៥០លានក្បាល នៅឆ្នាំ២០០០ (FAO, 2011¹)។

ការបង្កើនផលិតភាព ក្នុងផលិតកម្មសត្វ ផ្តល់ប្រយោជន៍ដល់ការអភិវឌ្ឍសេដ្ឋកិច្ច ទាំងកម្រិត គ្រួសារ និងកម្រិតជាតិ។ ផលិតផលសត្វលើកកម្ពស់អហាររូបត្ថម្ភ ទាំងនៅជនបទ និងទីក្រុង។ ការលក់ សត្វរស់ ជាពិសេសសត្វតូចៗដូចជាមាន់ទា និងការលក់ទឹកដោះ ព្រមទាំងស៊ុតផងដែរ គឺជាប្រភព ចំណូលប្រចាំថ្ងៃសម្រាប់គ្រួសារកសិករ។ បញ្ហាសំខាន់ដែលពិភពលោកប្រឈមគឺ កំណើនប្រជាជន ដែលទាមទារបរិមាណអាហារត្រូវកើនខ្ពស់ខ្លាំង ពិសេសសម្រាប់ទីក្រុង។ លើសពីនេះ អ្នកទីក្រុងត្រូវការ អាហារដែលមានជីវជាតិខ្ពស់ និងងាយចំអិន។

¹ <http://faostat.fao.org/>

១.៣ យុទ្ធសាស្ត្រសម្រាប់ផលិតកម្មសត្វ

យុទ្ធសាស្ត្រជោគជ័យក្នុងផលិតកម្មសត្វ គឺអាស្រ័យលើកត្តាជាច្រើនរួមមាន ការរីកចម្រើនសេដ្ឋកិច្ចជាទូទៅ ការបណ្តុះបណ្តាល ការស្រាវជ្រាវ ការផ្សព្វផ្សាយ និងការវិនិយោគនៅក្នុងវិស័យចិញ្ចឹមសត្វ ដោយត្រូវគិតគូរ ក្នុងបរិបទនៃការអភិវឌ្ឍកសិកម្ម និងជនបទរួមគ្នា។ យុទ្ធសាស្ត្រទាំងឡាយ គួរមានទស្សនទានពាក់ព័ន្ធជាមួយ៖

- ចំណូលត្រលប់វិញសម្រាប់កសិករចិញ្ចឹមសត្វ
- ការថែរក្សាធនធានធម្មជាតិ និងផលិតភាព
- ផលប៉ះពាល់បរិស្ថានអវិជ្ជមានអប្បបរមា
- ផលិតកម្មដែលប្រើប្រាស់ធាតុចូលពីក្រៅទាបបំផុត
- ភាពពេញចិត្តនៃតម្រូវការអាហារ និងចំណូល
- ភាពពេញចិត្តនៃតម្រូវការសង្គម។

បញ្ហាសាមញ្ញៈជាទូទៅ ក្នុងការកែលម្អផលិតកម្មសត្វ និងកសិកម្ម នៅតំបន់ត្រូពិច និងអនុតំបន់ត្រូពិចគឺបញ្ហាសេដ្ឋកិច្ច នោយោបាយ និងសង្គម។ គ្រាន់តែបង្រៀនកសិករអំពីវិធីសាស្ត្រកសិកម្ម ឬចិញ្ចឹមសត្វទំនើបនោះមិនគ្រប់គ្រាន់ទេ ពោលគឺគាត់ត្រូវការខ្លីប្រាក់ ក្នុងចំនួនចាប់បាច់មួយ ក្រោមលក្ខខណ្ឌមួយចំនួន ដើម្បីបានលុយទៅទិញធាតុចូលដូចជាដី ឧបករណ៍ ចំណី ថ្នាំ។ល។ លើសពីនេះទៀត គាត់ចាំបាច់មានការលើកទឹកចិត្ត ឱ្យធ្វើការបានខ្លាំងក្លា ក្នុងក្តីសង្ឃឹមឆ្ពោះទៅរកជីវភាពប្រសើរសម្រាប់ខ្លួនគាត់ និងគ្រួសាររបស់គាត់។

បរិយាកាសគោលនយោបាយ ក៏អាចមានផលប៉ះពាល់វិជ្ជមាន ឬអវិជ្ជមានលើការវិនិយោគ និងច្នៃប្រឌិតក្នុងផលិតកម្មសត្វផងដែរ។ វត្តមានគោលនយោបាយសេដ្ឋកិច្ច ក្នុងការគាំទ្រផលិតកម្មសត្វ គួរតែជះឥទ្ធិពលជាវិជ្ជមានដល់៖

- ការវិនិយោគលើហេដ្ឋារចនាសម្ព័ន្ធ
- ការលើកទឹកចិត្តសមរម្យដល់កសិករ
- ការផ្គត់ផ្គង់បានសមរម្យនូវធាតុចូលផលិតកម្ម ក៏ដូចជាសេវាសុខភាពសត្វ
- ការផ្តល់ឥណទាន និងទីផ្សារដែលមានប្រសិទ្ធភាព
- ការបង្កើនផលិតភាពសត្វតាមរយៈការស្រាវជ្រាវ។

គោលបំណងបឋមនៃយុទ្ធសាស្ត្រអភិវឌ្ឍន៍ថ្មីណាមួយ គួរតែធ្វើឱ្យបានប្រសើរជាទូទៅទៅនូវផលិតភាពសត្វ ចេញពីធនធានដែលមាន។ កិច្ចការនេះអាសម្រេចបានតាមរយៈ បច្ចេកវិទ្យាចម្រុះសម្រាប់ផលិតកម្មពហុបំណង (ដំណាំ និងសត្វ) ដោយសម្របសម្រួលតាមស្ថានភាពតំបន់នីមួយៗ ដោយប្រើប្រាស់ឡើងវិញអនុផលក៏ដូចជាកាកសំណល់ សម្រាប់ជាអាហាររបស់រុក្ខជាតិ និងសត្វ។

១.៤ ជម្រើសនៃបច្ចេកវិទ្យា

ជម្រើសបច្ចេកវិទ្យា គឺជារឿងសំខាន់ ដែលគួរមានការយកចិត្តទុកដាក់ខ្ពស់។ បច្ចេកវិទ្យាមកពីប្រទេសជឿនលឿន កម្រងយស្រួលក្នុងការផ្ទេរឱ្យទៅប្រទេសកំពុងអភិវឌ្ឍណាស់ ទោះបីជាផលិតកម្មជ្រុក មាន ទា បែបពាណិជ្ជកម្ម មានទិភាពប្រហាក់ប្រហែលគ្នាក៏ដោយ។ អាកាសធាតុ វត្តមាននៃសេវាបុគ្គលិកជំនាញ អគ្គិសនី ទីផ្សារ និងហេដ្ឋារចនាសម្ព័ន្ធ អាចប៉ះពាល់ដល់ដំណើរការបច្ចេកវិទ្យា។ កត្តាទាំងនេះ មានភាពខុសគ្នាពីប្រទេសជឿនលឿន និងប្រទេសកំពុងអភិវឌ្ឍ។

ទស្សនទានស្តីពីបច្ចេកវិទ្យាសមស្រម ត្រូវបានគេបកស្រាយថាជាបច្ចេកវិទ្យា ដែលសមស្របសម្រាប់នៅប្រទេសកំពុងអភិវឌ្ឍ ពោលគឺវាមិនសូវស្មុគស្មាញ ដូចនៅប្រទេសជឿនលឿន។ គេគួរយល់ដែរថា ប្រព័ន្ធផលិតកម្មសត្វនិមួយៗ មានលក្ខណៈរបស់វា និងត្រូវបានពិចារណាតាមជាក់ស្តែង។ ជាមួយគ្នានេះដែរ យើងត្រូវយល់ថា ផលិតកម្មសត្វ ក៏ដូចជាកសិកម្មផ្សេងៗទៀត មិនផ្អែកលើតែចំណេះដែលមានស្រាប់នោះទេ។ ហេតុដូច្នេះហើយ ចាំបាច់ត្រូវបង្កើនការស្រាវជ្រាវ ក្នុងវិស័យកសិកម្ម និងចិញ្ចឹមសត្វ។

មានកិច្ចការជាច្រើនដែលត្រូវធ្វើ ក្នុងការលើកកម្ពស់ផលិតភាពនៃប្រភេទសត្វផ្សេងៗ។ ប្រព័ន្ធផលិតកម្មសត្វមួយ ដែលប្រើប្រាស់ធនធានមានក្នុងស្រុក មិនគ្រាន់តែបានជាប្រយោជន៍សម្រាប់ផលិតកម្មសត្វនោះទេ វាថែមទាំងបានជាប្រយោជន៍ដល់ផលិតកម្មផ្សេងៗទៀត ក៏ដូចជាបានជាប្រយោជន៍ដល់សេដ្ឋកិច្ចក្នុងស្រុកផងដែរ។ ប្រព័ន្ធផលិតកម្មបែបនេះត្រូវបានយកចិត្តទុកដាក់សម្រាប់ជួយដល់កសិករតូចតាច ដោយធ្វើយ៉ាងណាឱ្យវាជួយកសិករក្នុងការកាត់បន្ថយចំណាយ ហានិភ័យ និងរក្សាបាននូវផលចំណេញ ក៏ដូចជាការងារសម្រាប់អ្នកស្រុកផងដែរ។

មេរៀនទី២ សេដ្ឋកិច្ច

២.១ គោលការណ៍សេដ្ឋកិច្ច

គោលការណ៍សេដ្ឋកិច្ច និងបច្ចេកទេសមានការផ្លាស់ប្តូរ ទៅតាមប្រព័ន្ធនយោបាយរបស់ប្រទេសនីមួយៗ។ កសិដ្ឋានអាចត្រូវបានប្រតិបត្តិការ ដោយបុគ្គលិកក្រុមហ៊ុនឬសហគ្រាស របស់ឯកជនឬរបស់រដ្ឋ។ បញ្ហាសេដ្ឋកិច្ចសំខាន់ៗអាចកើតមានឡើង ស្រដៀងគ្នានៅគ្រប់ស្ថានភាព ទោះបីកម្រិតនៃបញ្ហាទាំងនេះមានទំហំខុសគ្នាក្តី។ ការសម្រេចចិត្ត ក្នុងផលិតកម្មកសិកម្ម នឹងត្រូវបានធ្វើឡើងក្នុងរង្វង់សំនួរសំខាន់ៗដូចខាងក្រោម៖

- តើទំហំដីប៉ុន្មានត្រូវបែងចែកសម្រាប់ដំណាំ និងទំហំប៉ុន្មានការចិញ្ចឹមសត្វ?
- តើបរិមាណដីប៉ុន្មាន ដែលត្រូវទិញមកប្រើប្រាស់?
- តើបរិមាណចំណីសត្វប៉ុន្មាន ដែលត្រូវទិញយកមកប្រើប្រាស់?
- តើត្រូវធ្វើយ៉ាងណា ដើម្បីធានាគុណភាពរវាងមូលធន ដី និងកំលាំងពលកម្ម?

ក្នុងកាលៈទេសៈប្រព័ន្ធនយោបាយបែបណាក៏ដោយ សង្គមជាតិផ្តោតជាចាំបាច់លើការប្រើប្រាស់ធនធានដែលមានក្នុងវិធីសាស្ត្រសេដ្ឋកិច្ចបំផុត។ សេដ្ឋកិច្ចនៃការគ្រប់គ្រងកសិដ្ឋានជាវិទ្យាសាស្ត្រសុទ្ធសាទ និងវិទ្យាសាស្ត្របែបអនុវត្ត។ វិទ្យាសាស្ត្រសុទ្ធសាទដោយសារតែដោះស្រាយជាមួយការប្រមូល ការវិភាគ និងការពន្យល់នៃភាពពិត បន្ទាប់មកស្វែងរកនូវមូលដ្ឋានគ្រឹះ។ វិទ្យាសាស្ត្រអនុវត្តដោយសារការកំណត់ និងការដោះស្រាយលើបញ្ហាកសិដ្ឋាន ដែលស្ថិតផែនកំណត់របស់ខ្លួន។

សេដ្ឋកិច្ចនៃការគ្រប់គ្រងកសិដ្ឋានគួរត្រូវបានញែកពីសេដ្ឋកិច្ចកសិកម្ម ពីព្រោះកសិករធ្វើការដោះស្រាយតែបញ្ហាផ្ទាល់ខ្លួនរបស់កសិករ ចំណែកឯសេដ្ឋកិច្ចកសិកម្មដោះស្រាយទៅលើវិស័យកសិកម្មទាំងមូល។ កសិករខ្លួនឯងរៀបចំអាជីវកម្ម បង្កើតផែនការអាជីវកម្ម និងជ្រើសរើសការអនុវត្តន៍ដោយអាស្រ័យលើបទពិសោធន៍ផ្ទាល់ខ្លួន និងបទពិសោធន៍បុព្វជននៅក្នុងគ្រួសារ។ ការសាកល្បងនឹងធ្វើឱ្យកសិករអាចស្វែងរកនូវវិធីដែលទទួលយកបាន និងទទួលបានប្រាក់ចំណេញ នៅពេលកសិករប្រតិបត្តិកសិដ្ឋានរបស់ពួកគេ។

ការស្រាវជ្រាវក្នុងការគ្រប់គ្រងកសិដ្ឋានទាក់ទងនឹង ការប្រមូលព័ត៌មានពីកសិករម្នាក់ៗ ដើម្បីស្វែងរកគន្លឹះ សម្រាប់ជួយកសិដ្ឋានឱ្យទទួលបានជោគជ័យ និងការរៀបចំផែនការចនាសម្ព័ន្ធ និងការអនុវត្ត។

វត្តក្នុងការគ្រប់គ្រងកសិដ្ឋានឱ្យប្រសើររំលែក ដើម្បីធ្វើឱ្យមានប្រសិទ្ធភាពក្នុងផលិតកម្ម និងរកចំណូលបានអតិបរមា។ ជាទូទៅ កសិដ្ឋានមានបីលក្ខណៈ ដូចមានដូចខាងក្រោម៖

- កសិដ្ឋានបែបពាណិជ្ជកម្ម សហការ ដៃគូ សហកម្មសិទ្ធិ
- កសិដ្ឋានបែបគ្រួសារ ភាពច្រើនកសិដ្ឋាននៅលើសកលលោកស្ថិតនៅប្រទេសនេះ
- កសិដ្ឋានតូចៗ កសិដ្ឋានបែបគ្រួសារមានទំហំតូច ឬគ្មានទាក់ទងជាមួយទីផ្សារ។

២.២ ផលចំណេញអតិបរមា និងការបង្កើនការពេញចិត្តអតិបរមាក្នុងគ្រួសារ

កសិករបែបពាណិជ្ជកម្មសុទ្ធសាទមានគោលដៅចំបងបង្កើតប្រាក់ចំណេញអតិបរមា។ កសិករបែបគ្រួសារមានគោលដៅច្រើនដើម្បីបំពេញនូវការពេញចិត្តគ្រួសារជាអតិបរមា។ ការពេញចិត្តត្រូវបានកើនឡើងដោយធាតុចេញរបស់កសិដ្ឋាន និងថយចុះដោយថ្លៃនៃបោះបង់ចំណីអាហារ ពេលសម្រាក ប្រាក់ឬការទទួលយកហានិភ័យ។ កសិដ្ឋានបែបគ្រួសារអាចត្រូវបង្ហាញពីភាពស្មុគស្មាញរបស់កសិដ្ឋានរបស់គ្រួសារ ខណៈពេលដែលវាក៏ជាផ្នែកមួយរបស់សេដ្ឋកិច្ច និងសង្គម។ សមាជិកគ្រួសារទាំងអស់ចូលរួមនៅការងាររបស់កសិដ្ឋាន និងសុខុមាលភាពរបស់សមាជិកនីមួយៗមានឥទ្ធិពលលើការប្រមូលមូលធន។

២.៣ និយមន័យមួយចំនួនទៀត

កសិដ្ឋានជាអង្គការផលិតកម្មដែលផលិតផលិតផលដំណាំ ឬ/និងសត្វ តាមរយៈការប្រើប្រាស់ធាតុចូលផលិតកម្មបីជាចាំបាច់ ដូចជាដី មូលធន និងកំលាំងពលកម្មក៏អាចរាប់បញ្ចូលការងារគ្រប់គ្រង។

សហគ្រាសកសិដ្ឋាន ឬអនុប្រព័ន្ធ ជាផ្នែកមួយនៃកសិដ្ឋានដែលធ្វើលើផលិតកម្មនៃផលិតផលជាក់លាក់ដូចជាពោត សាច់ ស៊ុត ទឹកដោះគោ និងបន្លែ។ សហគ្រាសអាចធ្វើស្នូលនៃការផ្គត់ផ្គង់ផលិតផលសម្រាប់អ្នកប្រើប្រាស់ចុងក្រោយ ឬសម្រាប់អ្នកលក់បន្តដែលឈ្នួញកណ្តាល ឬសម្រាប់ធាតុចូលផលិតកម្មរបស់កសិដ្ឋានផ្សេងៗ។ ឧទាហរណ៍នៃផលិតផលពាក់កណ្តាលសម្រេចគឺចំណីសត្វដែលផលិតចេញពីកសិដ្ឋានសម្រាប់ការចិញ្ចឹមសត្វ។ ដូច្នេះកសិដ្ឋានអាចមានទម្រង់សហគ្រាសតែមួយ ឬសហគ្រាសច្រើន។

ការសិក្សាសហគ្រាស ឬអនុប្រព័ន្ធ

- កំណត់ទំនាក់ទំនងរវាងសហគ្រាសបុគ្គលក្នុងកសិដ្ឋាន ទៅកសិដ្ឋានទាំងមូល
- វាយតម្លៃលទ្ធភាពចំណេញរបស់សហគ្រាសនីមួយៗ ធៀបនឹងធនធាន (កត្តាផលិតកម្មចំបងៗត្រូវបានប្រើប្រាស់)
- ប្រៀបធៀបប្រសិទ្ធភាពនៃសហគ្រាសផ្សេងៗលើកសិដ្ឋាន

- ប្រៀបធៀបប្រសិទ្ធភាពនៃសហគ្រាសលើកសិដ្ឋានផ្សេងក្នុងលក្ខខណ្ឌប្រភេទ ទំហំ និងលក្ខខណ្ឌផ្សេងៗទៀត
- ផ្តល់នូវមូលដ្ឋានក្នុងការធ្វើសេចក្តីសម្រេចចិត្តលើប្រភេទ និងទំហំនៃសហគ្រាស ឬការគណនាថ្លៃដើមផលិតកម្ម និងក្នុងការកំណត់ថ្លៃនៃការបង្កើតកសិដ្ឋាន។

ការសិក្សាសហគ្រាសមានភាពងាយស្រួលក្នុងការសិក្សាស្រាវជ្រាវ ប្រសិនបើគណនីរបស់កសិដ្ឋានត្រូវបានកត់ និងរក្សាទុក។ ប្រសិនបើទិន្នន័យចាំបាច់មិនអាចរកបាន ទិន្នន័យទាំងនោះអាចត្រូវបានទាញចេញគណនីហិរញ្ញវត្ថុស្តង់ដារ ដែលត្រូវបំពេញដោយការកត់ត្រានៅក្នុងសៀវភៅប្រចាំថ្ងៃ និងទិន្នន័យផ្សេងដែលអាចរកបានសម្រាប់កសិដ្ឋាន។ ទោះបីយ៉ាងណា បញ្ហានឹងកើតមានឡើង ប្រសិនបើកសិដ្ឋានជាពិសេសកសិដ្ឋានតូចៗ មិនបានការកត់ត្រាសកម្មភាពនៃការទិញលក់របស់កសិដ្ឋានឱ្យបានត្រឹមត្រូវ។

មេរៀនទី៣ គ្រួសារជាត្រូវប្រព័ន្ធកសិដ្ឋាន និងទំនាក់ទំនងសេដ្ឋកិច្ចក្នុងការគ្រប់គ្រង កសិដ្ឋាន

៣.១ ទិន្នន័យដែលទទួលបាន

សេដ្ឋកិច្ចនៃការគ្រប់គ្រងកសិដ្ឋានដោះស្រាយជាមួយផ្នែកផលិតកម្មរបស់កសិដ្ឋាន និងរបៀបនៃការរៀបចំផលិតកម្មនៅក្នុងលក្ខណៈដែលកសិដ្ឋានបែបលក្ខណៈគ្រួសារត្រូវដឹងពីការធ្វើឱ្យអប្បបរមានៃការបោះបង់ និងហានិភ័យ។ ការប្រមូលទិន្នន័យជាផ្នែកមួយដ៏ចាំបាច់ក្នុងការជួយស្វែងរកចម្លើយសម្រាប់សំណួរនេះ។ ប្រភពទិន្នន័យសាមញ្ញគឺការអង្កេត ការពិសោធន៍ ស្ទង់មតិ និងការជ្រើសរើសសំណាក។ ទោះបីយ៉ាងណាក៏ដោយ សព្វថ្ងៃនេះមានអភិក្រមផ្សេងៗដើម្បីទទួលបានព័ត៌មាន ហើយអភិក្រមដែលត្រូវបានគេដឹងជាទូទៅគឺការស្រាវជ្រាវប្រព័ន្ធកសិដ្ឋាន។ នៅក្នុងពេលជាមួយគ្នា វាអាចជាយុទ្ធសាស្ត្រនៃការអភិវឌ្ឍន៍។

ការស្រាវជ្រាវប្រព័ន្ធកសិដ្ឋាន ត្រូវកំណត់ដូចខាងក្រោម៖

អភិក្រមចំពោះការស្រាវជ្រាវ និងការអភិវឌ្ឍន៍កសិកម្ម ចាត់ទុកកសិដ្ឋានទាំងអស់ជាប្រព័ន្ធមួយ និងផ្ដោតលើអន្តរាសិទ្ធភាពនៃអង្គប្រកបស្ថិតនៅក្រោមការពិនិត្យរបស់សមាជិកនៃគ្រួសារប្រតិបត្តិកសិដ្ឋាន ហើយអង្គប្រកបទាំងនេះធ្វើអន្តរកម្មជាមួយកត្តាធម្មជាតិ ជីវសាស្ត្រ និងសង្គមសេដ្ឋកិច្ច ដែលមិនស្ថិតនៅក្រោមការគ្រប់គ្រងរបស់គ្រួសារទាំងនោះ។

មានសារៈប្រយោជន៍សម្រាប់ការដឹងពីរបៀបដែលការស្រាវជ្រាវប្រព័ន្ធកសិដ្ឋាន ពីព្រោះវាជាការប្រមូលផ្តុំនៃវិធីជាច្រើន៖

- វាពាក់ព័ន្ធខាហរណ៍ដ៏មានប្រយោជន៍ នៃគំនិតលើការបង្កើតអភិក្រមសម្រាប់ការអភិវឌ្ឍន៍កសិកម្ម
- វាតម្រូវឱ្យមានការផ្លាស់ប្តូរវិធីសាស្ត្រស្រាវជ្រាវនៅកិច្ចការស្រាវជ្រាវកសិកម្ម
- វាត្រូវរួមបញ្ចូលនូវការធ្វើអន្តរកម្មនៃការស្រាវជ្រាវកសិកម្ម
- វាជាការចាប់ផ្តើមនៃការសហការថ្មីរវាងសេដ្ឋកិច្ច សង្គមវិទ្យា និងកសិកម្មវិទ្យា

បញ្ហាដែលទុកឱ្យការស្រាវជ្រាវប្រព័ន្ធកសិដ្ឋាន ត្រូវបានបញ្ជាក់៖

- បង្កើតសមាហរណកម្មនៃអភិក្រមសម្រាប់ផលិតកម្មដែលមានលក្ខណៈជាទីពេញចិត្ត

- បង្កើតយុទ្ធសាស្ត្រសម្រាប់កំណត់បញ្ហារបស់កសិដ្ឋានជាក់លាក់
- លើកឡើង និងអភិវឌ្ឍន៍ដំណោះស្រាយផ្សេងៗ។

ដើម្បីសម្រេចនូវប្រព័ន្ធកសិដ្ឋានជាក់លាក់មួយ កសិដ្ឋានបែបគ្រួសារត្រូវបែបចែកបរិមាណ និងគុណភាពរបស់ធាតុចូលផលិតកម្មជាមូលដ្ឋាន ដូចជាដី កំលាំងពលកម្ម និងការគ្រប់គ្រង និងមូលធន ដើម្បីដាក់ចូលបញ្ចូលទៅដំណើរការរបស់សហគ្រាសបីគឺ ដាំដំណាំ ចិញ្ចឹមសត្វ (បសុបក្សី) និងសហគ្រាសមិនមែនកសិដ្ឋាន។ ក្នុងលក្ខណៈបែបនេះ ចំណេះដឹងដែលពួកគេមាន នឹងអាចធ្វើឱ្យសម្រេចបានលទ្ធផលជាអតិបរមា និងផ្តល់ទៅតាមការគ្រោងទុករបស់ពួកគេ។

ខណៈពេលជម្រើសនៃបច្ចេកវិទ្យាថ្មីត្រូវបានអភិវឌ្ឍន៍ ការផ្លាស់ប្តូរនៅរោងចិញ្ចឹមបសុបក្សីដើម្បីបន្ថយនូវកម្ដៅ ឬបច្ចេកទេសថ្មីផ្សេងទៀតទំនងត្រូវបានអនុវត្ត។ ការអង្កេតនៃបច្ចេកទេសថ្មីផ្សេងទៀតនៅក្នុងលក្ខខណៈកសិដ្ឋានក្នុងស្រុកអាចផ្តល់ក្រើនរំលឹកជាមុននូវបញ្ហាដែលអាចត្រូវបានសម្លឹងឃើញនៅស្ថានីយពិសោធន៍។ នៅពេលជាមួយគ្នានេះ ការចូលរួមយ៉ាងសកម្មរបស់កសិករក៏ត្រូវបានគេគិតគូរដែរ។ ដំណើរការនេះទាមទារការបង្ហាញរបស់អ្នកជំនាញ (កសិករខ្លួនឯង និងភ្នាក់ងារផ្សព្វផ្សាយ) ដែលយល់ច្បាស់ពីលក្ខខណៈក្នុងស្រុក, មានការលើកចិត្តដើម្បីរុករាននូវបច្ចេកទេសថ្មីៗ និងមានសមត្ថភាពក្នុងការទំនាក់ទំនងអ្នកស្រាវជ្រាវដែលមានការយល់ឃើញពីការវិវឌ្ឍន៍នៃការពិសោធន៍ និងការអនុវត្តន៍ដ៏មានសក្តានុពលស្ថិតនៅក្រោមលក្ខខណៈក្នុងស្រុកទូទៅ។

មានលើវិធីសាស្ត្រតែមួយនៃការស្រាវជ្រាវប្រព័ន្ធកសិដ្ឋាន ប៉ុន្តែជាជាងចំនួនច្រើននៃអភិក្រមសម្រាប់ការស្រាវជ្រាវប្រព័ន្ធកសិដ្ឋាន ជាមួយការបញ្ជាក់ផ្សេងៗគ្នា។

អភិក្រមទាំងនេះទាក់ទងការជ្រើសរើសតំបន់ និងកសិករគោលដៅ, ការកំណត់បញ្ហា និងកាលានុវត្តភាព, ការប្រើ និងប្រតិបត្តិការស្រាវជ្រាវកសិដ្ឋានរួម និងការយកម្ល៉េះ និងអង្គប្រជុំនៃការស្រាវជ្រាវ។ នៅក្នុងដំណើរការនេះ កាលានុវត្តភាពសម្រាប់ការធ្វើឱ្យប្រសើរឡើងនូវគោលនយោបាយសាធារណៈ និងប្រព័ន្ធគាំទ្រដែលមានឥទ្ធិពលលើកសិករគោលដៅ។ ប្រភេទនៃការស្រាវជ្រាវនេះត្រូវបានធ្វើឡើងដោយវិទ្យាស្ថានស្រាវជ្រាវដំណាំ និងផ្តោតជាចាំបាច់លើកសិដ្ឋានចំរុះដែលអ្នកស្រាវជ្រាវចាត់ទុកថាមានឥទ្ធិពលលើគ្នាទៅវិញទៅមករវាងការដាំដំណាំ និងការចិញ្ចឹមសត្វ។ ជាមួយការលេចឡើងនៃវិធីសាស្ត្រលើការស្រាវជ្រាវប្រព័ន្ធកសិដ្ឋាន មានបំណងដើម្បីអភិវឌ្ឍន៍អភិក្រមនៃប្រព័ន្ធចិញ្ចឹមសត្វ ដែលស្រដៀងគ្នាទៅនឹងក្របខ័ណ្ឌដែលបានប្រើប្រាស់នៅក្នុងការស្រាវជ្រាវប្រព័ន្ធកសិដ្ឋាន។

ទោះជាយ៉ាងក៏ដោយ ប្រព័ន្ធផលិតកម្មសត្វខុសពីប្រព័ន្ធផលិតកម្មដំណាំដូចជា៖

- ការផ្លាស់ប្តូរសេនេទិចរបស់សត្វប្រសើរជាង

- កម្រិតទាបជាងនៃគ្រប់គ្រងដោយសារបំណាស់ទី
- ការប្រើប្រាស់ពហុបំណង
- មានឥទ្ធិពលច្រើនជាងសម្រាប់ការគ្រប់គ្រងបុគ្គល

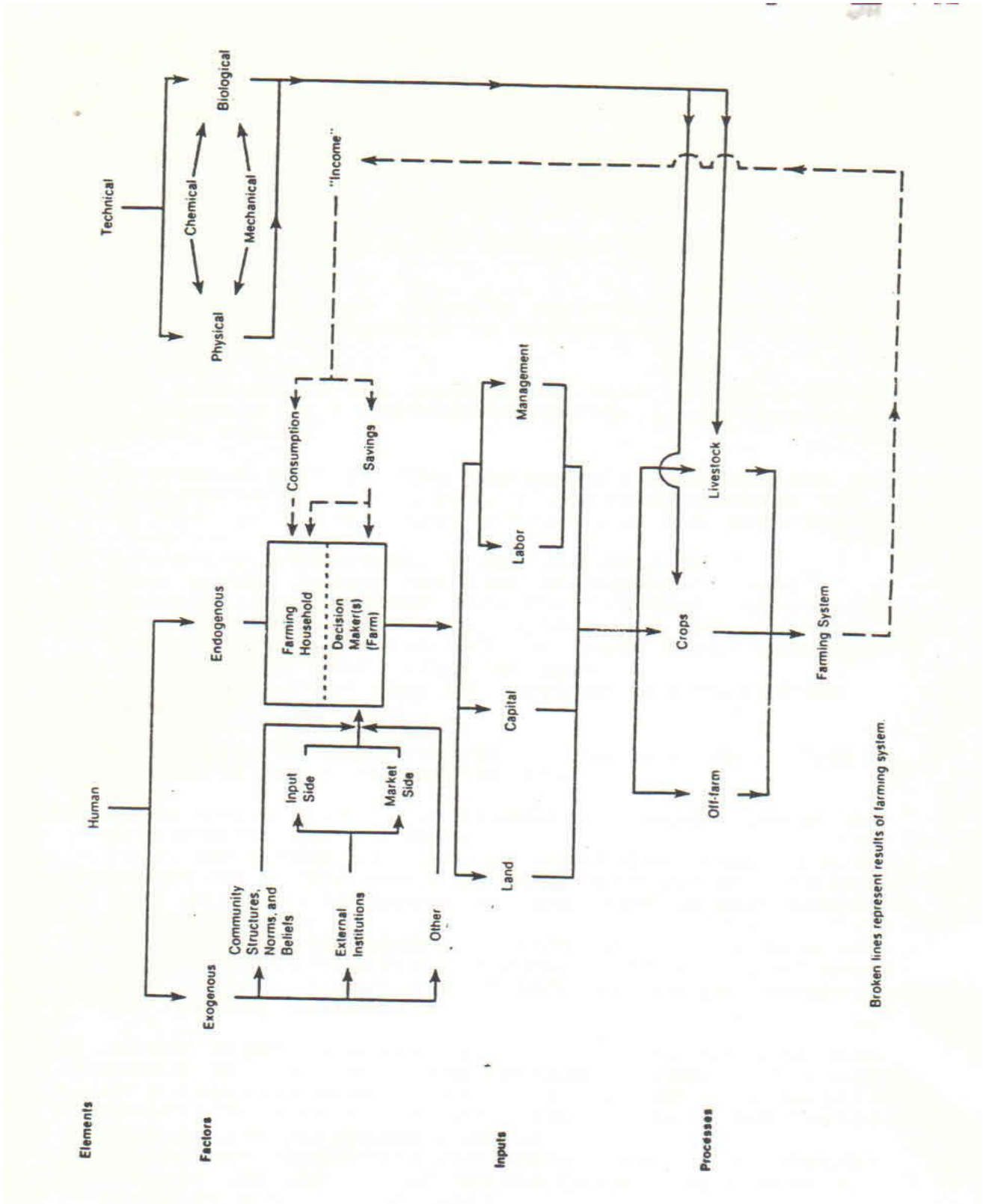
ទាំងអស់នេះធ្វើឱ្យការស្រាវជ្រាវប្រព័ន្ធចិញ្ចឹមសត្វមានការស្មុគស្មាញជាងការស្រាវជ្រាវប្រព័ន្ធដាំដំណាំ ទោះជាយ៉ាងណាវាអាចមានវិសាលភាពតូចជាងសម្រាប់ប្រព័ន្ធផលិតកម្មសត្វជាមួយការប្រើប្រាស់ដីតូច ដូច ជា ផលិតកម្មសុបក្សី និង/ឬជ្រូក។

៣.២ ការពិពណ៌នាជាសង្ខេបនៃប្រព័ន្ធកសិដ្ឋាន

ប្រព័ន្ធមួយអាចត្រូវបានឲ្យនិយមន័យជាបណ្តុំផ្សេងៗនៃសមាសធាតុដែលមានអន្តរកម្មរវាងគ្នាទៅវិញទៅមក។ នៅក្នុងផ្នែកចំបងនៃអន្តរកម្មគីមីកសិករខ្លួនឯង ដែលគ្រួសាររបស់ពួកគេ និងរបរចិញ្ចឹមជីវិតរបស់ពួកគេត្រូវផ្សាភ្ជាប់ គ្នាយ៉ាងចាំបាច់ និងមិនអាចញែកចេញពីគ្នាបាន។

បរិស្ថានទាំងមូលដែលប្រតិបត្តិដោយកសិដ្ឋានបែបគ្រួសារអាចត្រូវបែងចែកជាពីរផ្នែក៖

- សមាសធាតុបច្ចេកទេស
- សមាសធាតុធនធានមនុស្ស



រូបភាពទី៣.១ គ្រោងសំណាងឱ្យកត្តាកំណត់នៃប្រព័ន្ធកសិដ្ឋាន

Source : Gilbert, Norman and Winch (1980).

៣.១ សមាសធាតុបច្ចេកទេស

នៅក្នុងអតីតកាល និងមកដល់បច្ចុប្បន្ន សមាសធាតុបច្ចេកទេសទទួលបានការយកចិត្តទុកដាក់ជាខ្លាំង។ វាត្រូវបានបែងចែកជាពីរក្តា៖

- កត្តារូបិយដូចជាទឹក ដី កាំរស្មីពន្លឺព្រះអាទិត្យ សីតុណ្ហភាព ជាដើម
- កត្តាជីវសាស្ត្រដូចជា សរីរសាស្ត្រដំណាំ និងសត្វ ជំងឺ ជាដើម

ទោះជាយ៉ាងក៏ដោយ ប្រព័ន្ធកសិដ្ឋានដែលធ្វើការវិវត្ត ជាបុព្វបទបណ្តុំមួយដែលអាចកើតមានឡើងប្រកបដោយសក្តានុពល ត្រូវបានកំណត់និយមន័យថាសមាសធាតុបច្ចេកទេស។

៣.២ សមាសធាតុធនធានមនុស្ស

សមាសធាតុធនធានមនុស្សជាកត្តាកំណត់ដែលផ្តល់លក្ខខណ្ឌសម្រាប់វត្តមាននៃប្រព័ន្ធជាកលាក់មួយ។ វាត្រូវបានកំណត់លក្ខខណ្ឌដោយពីរក្តា៖

៣.២.១ កត្តាដែលមកពីខាងក្រៅ (exogenous factors) ដូចជាស្ថាប័នសង្គម សេដ្ឋកិច្ច និងនយោបាយនៅក្នុងតំបន់ កត្តាផ្សេងៗទៀតដែលនៅក្រៅការគ្រប់គ្រងរបស់របស់សមាជិកគ្រួសារដែលធ្វើកសិដ្ឋាន ប៉ុន្តែមានឥទ្ធិពលដោយផ្ទាល់ទៅលើវា។

- រចនាសម្ព័ន្ធសហគមន៍ បទដ្ឋាន និងជំនឿ។ បញ្ហាយេនឌ័រក៏អាចដើរតួនាទីសំខាន់។
- ស្ថាប័នខាងក្រៅចំនួនពីរដែលមានឥទ្ធិពលគឺប្រព័ន្ធផ្គត់ផ្គង់វត្ថុធាតុដើម និងទីផ្សារដែលកសិករអាចលក់ និងដោះដូរផលិតផលរបស់ពួកគេ (សាច់របស់បសុបក្សី, ស៊ុត, ដី)
- កត្តាជីវទេសដូចជាទីតាំង និងដង់ស៊ីតេប្រជាជន។

៣.២.២ កត្តាដែលមកពីខាងក្រៅដែលសមាជិកគ្រួសារប្រកបកសិដ្ឋានអាចត្រួតត្រាបាន

- កត្តាមូលដ្ឋានបឋមសម្រាប់ផលិតកម្មរួមមានដី កំលាំងពលកម្ម និងការគ្រប់គ្រង និងមូលធន។ ធនធានទាំងនេះប្រែប្រួលទៅតាមគ្រួសារ តំបន់ និងប្រទេសទៅលើបរិមាណ និងគុណភាព ដែលឥទ្ធិពលទៅលើការប្រតិបត្តិការ និងសក្តានុពលរបស់ប្រព័ន្ធ។ ភាពជាកម្មសិទ្ធិនៃ និងការប្រើប្រាស់ចំពោះធនធានទាំងនេះមានការជាប់ពាក់ព័ន្ធក្នុងធ្វើឱ្យមានភាពងាយស្រួលល្អ និងប្រពលភាពនៃការប្រើប្រាស់ ដូច្នោះមានឥទ្ធិពលលើគោលបំណង និងប្រតិបត្តិការរបស់កសិដ្ឋានបែបគ្រួសារ។

- គោលបំណង និងការជំរុញទឹកចិត្តរបស់កសិករអាចមានឥទ្ធិពលខ្លាំងលើធម្មជាតិនៃប្រព័ន្ធកសិដ្ឋាន ជាពិសេសនៅក្នុងស្ថានភាពដែលជម្រើសជាច្រើន និងការរួមបញ្ចូលរបស់សហគ្រាសឱ្យស្របទៅនឹងសមាសធាតុបច្ចេកទេសដែលមានស្រាប់ និងកត្តាពីខាងក្រៅផ្សេងៗទៀត។ គោលបំណង និងការជំរុញទឹកចិត្តរបស់កសិករជាម៉ាស៊ីនដើម្បីជំរុញឱ្យប្រព័ន្ធទាំងមូលមានទិសដៅប្រែប្រួលជានិរន្តរ៍។ គោលបំណងរបស់កសិកររួមមានប្រភេទដូចខាងក្រោមនេះ ទោះជាយ៉ាងណាក៏ដោយភាពសំខាន់របស់ពួកវានឹងប្រែប្រួលក្នុងចំណោមប្រព័ន្ធកសិដ្ឋាន។

អតិបរមាប្រាក់ចំណេញ ជាទូទៅមិនមានពិតប្រាកដចំពោះការសន្មតថាគោលដៅចំបងរបស់ផលិតកម្ម។

អតិបរមាសាច់ប្រាក់ គ្រួសារដែលប្រកបកសិដ្ឋានមានបំណងទទួលបានផលចំណេញជាសាច់ប្រាក់ខ្ពស់បំផុតចំពោះការវិនិយោគជាសាច់ប្រាក់របស់ពួកគេ ហើយតម្លៃនៃកំលាំងពលកម្ម និងដីត្រូវវិនិយោគគឺមិនសូវមានភាពពាក់ព័ន្ធ។

សុវត្ថិភាពក្នុងការចិញ្ចឹមជីវិត ជាគោលបំណងមូលដ្ឋានគ្រឹះចាំបាច់សម្រាប់គ្រួសារដែលប្រកបកសិដ្ឋានខ្នាតតូចជាពិសេសប្រតិបត្តិការក្រោមលក្ខខណ្ឌតិចតួចជាមួយការផ្តល់សិទ្ធិទៅលើធនធានមានកំណត់ និងហានិភ័យខ្ពស់ ក្នុងលក្ខខណ្ឌការប្រែប្រួលផលិតកម្ម និងទីផ្សារ។

ភាពបត់បែន មានទំនាក់ទំនងដិតស្និតទៅនឹងសុវត្ថិភាពក្នុងការចិញ្ចឹមជីវិត ប៉ុន្តែអាចកើតឡើងនៅក្នុងកសិដ្ឋានតូចដែលការចិញ្ចឹមជីវិតជាមូលដ្ឋានមិនត្រូវគំរាមកំហែង។ ភាពបត់បែនអាចសម្រេចទៅបានតាមរយៈពិពិតកម្ម និងការរក្សាវិធីចម្រុះនៃការប្រើកត្តាចាំបាច់នៃផលិតកម្ម។

ស្ថេរភាពសេដ្ឋកិច្ចរយៈពេលវែង ត្រូវបានបង្ហាញយ៉ាងច្បាស់ក្នុងទំនាក់ទំនងដូចឪពុកម្តាយ និងកូន (មរតក ការតម្រូវជាចំណង់ដៃ ការមើលថែរបស់មនុស្សចាស់) និងទំនាក់ទំនងនៃរៀបការ (មុខងារនៃការធានារ៉ាប់រងពេលដែលភាគីម្ខាងនៃដៃគូបានស្លាប់ ឬបោះបង់ទីនោះ។

ប្រព័ន្ធកសិដ្ឋានពិតជាមានភាពស្មុគស្មាញ ដែលពន្យល់ពីមូលហេតុបច្ចេកវិទ្យាមួយចំនួនពាក់ព័ន្ធត្រូវបានទទួលយក និងមូលហេតុកម្រិតនៃការទទួលយកខុសគ្នា។ មិនផ្ដោតលើសមាសធាតុធនធានមនុស្សនៅក្នុងការស្រាវជ្រាវ និងអភិវឌ្ឍន៍កសិកម្មចូលរួមចំណែកយ៉ាងច្រើនដល់ការប្រសើរឡើងនៃបច្ចេកវិទ្យាដែលមិនសូវពាក់ព័ន្ធ។

៣.៣ ប្រភេទនៃការស្រាវជ្រាវប្រព័ន្ធគ្រប់គ្រងកសិដ្ឋាន

មានពីរប្រភេទសម្រាប់ការស្រាវជ្រាវប្រព័ន្ធកសិដ្ឋាន ដែលត្រូវបានឱ្យឈ្មោះថា upstream និងdownstream។ មានភាពខុសគ្នាជាមូលដ្ឋានរវាងគោលបំណង និងសកម្មភាពនៃប្រភេទទាំងពីរនេះ។ ការស្រាវជ្រាវប្រព័ន្ធកសិដ្ឋានបែប upstream ស្វែងរកដំណោះស្រាយដែលជួយសម្របសម្រួលដល់ការផ្លាស់ប្តូរផលិតភាពនៃប្រព័ន្ធកសិដ្ឋាន។ ជាទូទៅវាពាក់ព័ន្ធការស្រាវជ្រាវដែលប្រើពេលច្រើនឆ្នាំទាំងនៅក្នុង និងក្រៅស្ថានីយពិសោធន៍ និងផ្តោតទៅលើមជ្ឈមណ្ឌលស្រាវជ្រាវកសិកម្មអន្តរជាតិ ដូចជាវិទ្យាស្ថានស្រាវជ្រាវអង្គរអន្តរជាតិ មជ្ឈមណ្ឌលអន្តរជាតិសម្រាប់ការធ្វើឱ្យប្រសើរឡើងដំណាំពោត និងស្រូវសាលី មជ្ឈមណ្ឌលប៉េងប៉ោះអន្តរជាតិ វិទ្យាស្ថានអន្តរជាតិសម្រាប់កសិកម្មតំបន់ត្រូពិច និងមជ្ឈមណ្ឌលចិញ្ចឹមសត្វអន្តរជាតិសម្រាប់អាហ្វ្រិច និងកម្មវិធីសាស្ត្រនៅតាមតំបន់ជ្រើសរើស។

ស្រាវជ្រាវប្រព័ន្ធកសិដ្ឋានបែបdownstream ត្រូវបានរៀបចំដើម្បីកំណត់ឱ្យរហ័ស និងដើម្បីសាកល្បងបន្តបន្ទាប់នូវនវានុវត្តន៍ដែលត្រូវបានរួមបញ្ចូលទៅក្នុងប្រព័ន្ធកសិដ្ឋាន។ ស្រាវជ្រាវប្រព័ន្ធកសិដ្ឋានបែប downstreamផ្តោតទៅលើអន្តរកម្មយ៉ាងជិតស្និទ្ធជាមួយកសិករ តាមរយៈការសាកល្បងនៅកសិដ្ឋាន និងគូសបញ្ជាក់នូវលទ្ធផលពីការស្រាវជ្រាវផលិតផល ការស្រាវជ្រាវតម្រង់ទិស ឬការស្រាវជ្រាវប្រព័ន្ធកសិដ្ឋានបែប upstream។

ស្រាវជ្រាវប្រព័ន្ធកសិដ្ឋានបែបdownstream ត្រូវបានធ្វើឡើងនៅក្នុងបរិបទនៃគម្រោងអភិវឌ្ឍន៍កសិកម្មជាតិ និងវិទ្យាស្ថានស្រាវជ្រាវ។ ចាប់តាំងពីមានការសន្មតថាបសុបក្សីជាផ្នែក ឬបញ្ចប់មួយនៃប្រព័ន្ធកសិដ្ឋានដែលមានស្រាប់ ហើយអន្តរកម្មដែលត្រូវស្នើឡើងជាកម្រិតតូច។ ស្រាវជ្រាវប្រព័ន្ធកសិដ្ឋានបែបdownstream នឹងត្រូវបានពិភាក្សាបន្ថែមទៀត។

ការស្រាវជ្រាវប្រព័ន្ធកសិដ្ឋានបែបdownstreamរួមមានដំណាក់កាលដូចខាងក្រោម៖
 ដំណាក់កាល គោលបំណងនៃការអង្កេត

- ការពិពណ៌នា ធនធានធម្មជាតិ សត្វ និងមនុស្ស និងប្រព័ន្ធផលិតកម្ម
- ការវិនិច្ឆ័យ ការកម្រិតក្នុងគោលបំណងទាមទារការស្រាវជ្រាវដែលមានអទិភាព ឱកាសនៃភាពជោគជ័យដើម្បីលទ្ធផលជាផ្លែផ្កា ការយល់ពីគោលបំណង និងការជំរុញទឹកចិត្តរបស់កសិករ
- ការរៀបចំការស្រាវជ្រាវ រកដំណោះស្រាយដែលទៅរួចនៅក្នុងស្ថានីយពិសោធន៍ និងផ្ទៃក្នុងនៃចំណេះដឹង
- ការសាកល្បង

អ្នកស្រាវជ្រាវធ្វើការគ្រប់គ្រង និងប្រតិបត្តិ ការគ្រប់គ្រងរបស់អ្នកផលិតសម្រាប់ការប្រសើរឡើង

កសិករធ្វើការគ្រប់គ្រង និងប្រតិបត្តិ

ការទទួលយកនូវភាពប្រសើរឡើង

- ការផ្សព្វផ្សាយ និងអប់រំ
ប្រសើរឡើង

វាយតម្លៃពីឥទ្ធិពលនៃបច្ចេកទេស និងសង្គមសេដ្ឋកិច្ចសម្រាប់ការ

Source: Adapted from shaner et al (1982) and Norman (1982).

ចំណុចទាំងបីនេះគួរត្រូវបានបញ្ជាក់៖

- ដំណាក់កាលខុសគ្នាអាចជាន់គ្នា
- ទោះបីអភិក្រមបែបបុរាណគឺចាប់ផ្តើមជាមួយដំណាក់កាលពិពណ៌នា ដំណើរការស្រាវជ្រាវត្រូវបានចាប់ផ្តើមនៅត្រង់ដំណាក់កាលផ្សេងៗទៀត
- ការវិភាគលើទិន្នន័យបន្តបន្ទាប់គឺចាំបាច់សម្រាប់ការផ្តល់យោបល់លើលទ្ធផល និងវឌ្ឍនភាពពីដំណាក់កាលពិពណ៌នា ឬការវិនិច្ឆ័យ ទៅកាន់ដំណាក់កាលសាកល្បង។

មេរៀនទី៤ ធនធាន និងការចំណាយរបស់ពួកគេ

ធនធាន

ផែនការអតិបរមាប្រាក់ចំណេញត្រូវបានកម្រិតដោយធនធានអាចប្រើប្រាស់បាន និងដោយគោលបំណងមិនមែនអតិបរមាប្រាក់ចំណេញ ដែលបង្ហាញជាចំណង់ចំណូលចិត្ត និងឥរិយាបថផ្ទាល់ខ្លួន។ នៅក្នុងកសិដ្ឋានធនធានដែលអាចប្រើប្រាស់ត្រូវបានចាត់ទុកជាកត្តាចំបាប់សម្រាប់ផលិតកម្ម។ ធនធានទាំងនេះរួមមានដូចខាងក្រោម៖

- ដី
- កំលាំងពលកម្ម (ផ្តល់ដោយកសិករ ឬម្ចាស់ ព្រមទាំងសមត្ថភាពគ្រប់គ្រងរបស់កសិករ ឬម្ចាស់)
- មូលធន
- ការគ្រប់គ្រង (ផ្តល់ដោយបុគ្គលិក)

ការកំណត់ភាពខុសគ្នានៃកត្តាផលិតកម្មទាំងនេះពេលខ្លះតាមតែការយល់ឃើញ។ ឧទាហរណ៍ សម្រាប់កសិដ្ឋានបែបគ្រួសារ ការទទួលខុសត្រូវសម្រាប់កំលាំងពលកម្ម និងការគ្រប់គ្រងត្រូវបានធ្វើឡើងដោយមនុស្សតែម្នាក់ ខណៈពេលដែលកសិដ្ឋានបែបពាណិជ្ជកម្ម កំលាំងពលកម្ម និងការគ្រប់គ្រងត្រូវបានផ្តល់ដោយមនុស្សដ៏ទៃ។ បន្ថែមលើនេះ ដីអាចចាត់ទុកជាផ្នែកមួយនៃកត្តាផលិតកម្ម ដូចមូលធនដែរ។ ក្នុងកសិដ្ឋានមួយ សហគ្រាសឬអនុប្រព័ន្ធជាក់លាក់ជាសហគ្រាសតែមួយ មិនតម្រូវឱ្យដីទំហំច្រើនអី ដូចជា កសិដ្ឋានបសុបក្សី និងជ្រូក។ ទោះបីជាយ៉ាងក៏ដោយ ដោយសារតួនាទីរបស់ដីនៅក្នុងផលិតកម្មកសិកម្ម វាត្រូវបានធ្វើប្រព្រឹត្តកម្មជាកត្តាដោយលែក។

- នៅក្នុងន័យសេដ្ឋកិច្ច កសិករទាំងអស់ជាអ្នកគ្រប់គ្រងធនធានសម្រាប់ការប្រើប្រាស់ដី កំលាំងពលកម្ម និងមូលធន ដើម្បីសម្រេចគោលដៅចុងក្រោយ។ គោលដៅទាំងនោះប្រែប្រួលទៅតាមការទទួលខុសត្រូវរបស់កសិករម្នាក់ៗ និងពេលខ្លះទៅតាមមហិត្តារបស់ពួកគេ និងកូនៗរបស់ពួកគេ។ គោលដៅសាមញ្ញទំនងរួមមាន៖
ធានានូវការផ្គត់ផ្គង់ចំណីអាហារ និងការតម្រូវផ្សេងៗទៀតក្នុងការរស់នៅសម្រាប់ខ្លួនពួកគេ និងគ្រួសាររបស់ពួកគេ
- សម្រេចនូវភាពឯករាជពីបំណុល ហើយទទួលបានការរស់នៅដូចទៅនឹងអ្នកដ៏ទៃផ្សេងទៀតនៅក្នុងសហគមន៍
- ទទួលបាននូវចំណូលដ៏ពេញចិត្តសម្រាប់ខ្លួនពួកគេ និងគ្រួសាររបស់ពួកគេ

- ធ្វើឱ្យប្រសើរឡើងលក្ខខណៈរូបរបស់កសិដ្ឋាន

៤.១.១ ដី

ដីមានមុខងារពីរ៖

- វាផ្តល់ទឹកនៃសម្រាប់ការធ្វើផលិតកម្ម
- វាជាទីតាំងនៃលក្ខខណៈរូប គីមី និងជីវសាស្ត្ររបស់ធម្មជាតិ

៤.១.២ កំលាំងពលកម្ម

កំលាំងពលកម្មរបស់កសិដ្ឋានបែបគ្រួសាររួមមានជាសំខាន់កសិករ និងសមាជិកគ្រួសារ។ វាត្រូវវាស់វែងដោយចំនួនការងារក្នុងមួយថ្ងៃ ដែលសំដៅលើការងារត្រូវបានធ្វើយុវជនជាមធ្យមក្នុងមួយថ្ងៃ។ កំលាំងពលកម្មជាការខិតខំទាំងកំលាំងកាយ និងបញ្ញារបស់មនុស្សដើម្បីផ្តល់ទំនិញ ឬសេវាកម្ម។ កំលាំងពលកម្មអាចត្រូវបានជួល និងផ្តល់ដោយសហគ្រិនខ្លួនឯងផ្ទាល់។ ការសិក្សាខ្លះបានបញ្ជាក់ថាកំលាំងពលកម្មជាម្ចាស់កម្មសិទ្ធិមានផលិតភាពជាងកំលាំងពលកម្មដែលត្រូវបានជួល។ ម្ចាស់វិនិយោគការចាប់អារម្មណ៍ទៅលើភាពជោគជ័យនៃអាជីវកម្ម និងផ្តល់នូវកំលាំងពលកម្មផ្ទាល់ខ្លួនប្រសិនបើចាំបាច់។

៤.១.៣ មូលធន

មូលធនមិនជាធនធានដី ឬកំលាំងពលកម្មដែលចាំបាច់សម្រាប់ផលិតកម្ម។ មូលធនអាចត្រូវបែងចែកជាពីរក្រុម៖

- ការវិនិយោគលើមូលធន

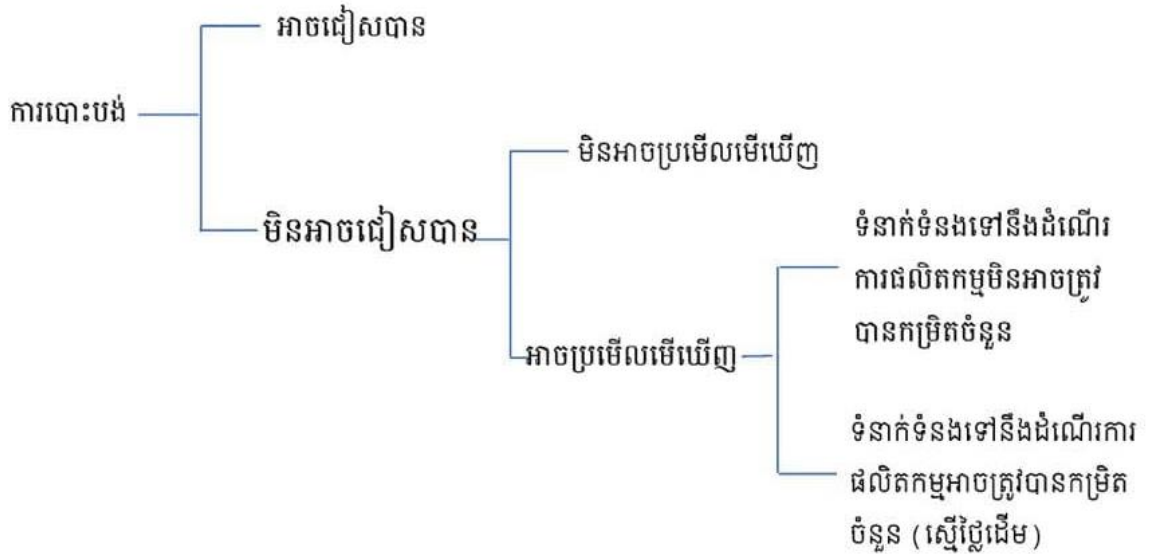
ការវិនិយោគលើមូលធនត្រូវបានទាមទារសម្រាប់ផលិតកម្ម។ ការវិនិយោគលើមូលធនមិនត្រូវបានប្រើប្រាស់ទាំងអស់ក្នុងកំឡុងពេលផលិតកម្មតែមួយលើកទេ។ ពួកគេត្រូវបានប្រើច្រើនលើកនៃផលិតកម្ម។ ឧទាហរណ៍ ការវិនិយោគលើអាគារដើម្បីបង្កាត់ពូជសត្វ គ្រឿងចក្រ និងសម្ភារៈបរិក្ខារ។

- មូលធនប្រតិបត្តិការ ឬការចំណាយលើធាតុចូល

ការចិញ្ចឹមសត្វ និងបសុបក្សីសម្រាប់ការបំប៉នឱ្យធំ ចំណីសត្វ ថ្នាំ និងចំណាយលើសេវាកម្មផ្សេងៗ ទាំងនេះត្រូវចាត់ទុកជាមូលធនប្រតិបត្តិការ ដែលអាចជាធនធានចាំបាច់ត្រូវបានចំណាយសម្រាប់ដំណើរការផលិតកម្មមួយលើក។

៤.២ អ្វីជាការចំណាយ

ថ្លៃដើមសំដៅលើការបោះបង់ទាំងអស់ដែលបានអាចបញ្ជាក់ជាប្រើប័ណ្ណ ដែលចាំបាច់ ត្រូវបានសំឡឹងឃើញ មុន និងមានទំនាក់ទំនងដោយផ្ទាល់ជាមួយផលិតកម្មរបស់កសិដ្ឋាន ឬសហគ្រាស។



ដោយការក្រលែកមើលនិយមន័យ វាពិតបញ្ជាក់ច្បាស់ថាអាចមានភាពខុសគ្នារវាងថ្លៃដើម និងការចំណាយ៖

មិនមែនការចំណាយទាំងអស់ជាថ្លៃដើម ឧទាហរណ៍ ការវិនិយោគ

មិនមែនថ្លៃដើមទាំងអស់ជាការចំណាយ ឧទាហរណ៍ កំលាំងពលកម្ម

៤.២.១ ការចាត់ថ្នាក់ថ្លៃដើម

ដោយក្រលែកមើលវិធីដែលថ្លៃដើមផ្សេងៗប្រែប្រួល ថ្លៃដើមសរុបក្នុងមួយឆ្នាំ និងថ្លៃដើមក្នុងមួយឯកតានៃផលិតកម្ម ថ្លៃដើមអាចត្រូវកំណត់ភាពខុសគ្នាទៅតាមប្រភេទដូចខាងក្រោម៖

៤.២.១.១ ថ្លៃដើមកត្តាផលិតកម្ម និងថ្លៃដើមមិនមែនកត្តាផលិតកម្ម

ថ្លៃដើមកត្តាផលិតកម្ម

ថ្លៃដើមកត្តាផលិតកម្មជាថ្លៃដើមនៃកត្តាផលិតកម្មចំបងដូចជាដី កំលាំងពលកម្ម (ត្រូវបានជួលដែលរាប់បញ្ចូលទាំងសមាជិកគ្រួសារដែលធ្វើកសិដ្ឋាន ព្រមទាំងការគ្រប់គ្រង)។ ទាំងនេះត្រូវបានសំដៅលើថ្លៃដើមនៃធាតុចូល

ផលិតកម្ម ឬថ្លៃឱកាស (ថ្លៃដើមនៃធាតុចូលផលិតកម្មត្រូវវាស់វែងផលដែលទទួលបានពីការប្រើប្រាស់ជម្រើសមួយទៀតដ៏ប្រសើររបស់ធាតុចូលផលិតកម្ម)។ ការរំលោះមិនមែនជាថ្លៃដើមកត្តាផលិតកម្ម។

ថ្លៃដើមមិនមែនកត្តាផលិតកម្ម

វាសំដៅលើថ្លៃដើមរបស់ធាតុចូលមិនមែនកត្តាផលិតកម្ម ហើយវាស្ថិតនៅក្នុងថ្លៃដើមសរុបនៃធាតុចូល ជាជាងកត្តាផលិតកម្ម។

៤.២.១.២ ថ្លៃដើមជាសាច់ប្រាក់ និងថ្លៃដើមមិនមែនជាសាច់ប្រាក់

ថ្លៃដើមជាសាច់ប្រាក់រួមមានការចំណាយមិនស្ថិតនៅក្នុងកញ្ចប់ដែលត្រូវការសម្រាប់ផលិតកម្ម។ ជាទូទៅចំណាយទាំងនេះសម្រាប់ផលិតកម្មសត្វរួមមាន៖

- ការទិញសត្វចិញ្ចឹម (កូនជ្រូកផ្តាច់ដោះ កូនមាន់)
- ការទិញចំណីសត្វ
- សេវាកម្ម និងទំនិញត្រូវបានផ្តល់ដោយអ្នកដទៃ និងត្រូវបានបង់សម្រាប់ការថែទាំលើទ្រព្យសកម្ម ដូចជា ផ្ទះ សម្ភារៈបរិក្ខារ ជាដើម

ថ្លៃដើមមិនមែនជាសាច់ប្រាក់ សំដៅដល់ថ្លៃដើមដែលមិនត្រូវបង់ចំពោះនរណាម្នាក់ ប៉ុន្តែសម្រាប់ប្រាក់ឧបត្ថម្ភត្រូវបានធ្វើឡើង។

ថ្លៃដើមមិនមែនជាសាច់ប្រាក់រួមមាន៖

- ការរំលោះ
- ថ្លៃឱកាសរបស់ដីដែលត្រូវបានកាន់កាប់ដោយកសិករ ឬគ្រួសារកសិករ
- ថ្លៃឱកាសរបស់កំលាំងពលកម្មដែលត្រូវបានផ្តល់ដោយកសិករ ឬគ្រួសារកសិករ
- ថ្លៃឱកាសរបស់ការវិនិយោគលើមូលធនដែលជាទ្រព្យសកម្ម (អាគារ សម្ភារៈបរិក្ខារ) ស្តុកទុក (សត្វចំណីសត្វ) និងសាច់ប្រាក់បន្ថែមត្រូវធ្វើឡើងសម្រាប់ហេតុផលបន្តនៃ (ជាធម្មតាសំដៅលើការប្រាក់ដែលត្រូវបោះបង់)

៤.២.១.៣ ថ្លៃដើមថេរ ថ្លៃដើមអថេរ និងថ្លៃដើមដាច់ខាត

- ថ្លៃដើមថេរ
ថ្លៃដើមថេរជាថ្លៃដើមដែលមិនប្រែប្រួលក្នុងរយៈពេលកំណត់មួយនៃផលិតកម្ម និងមិនអាស្រ័យទៅតាមទំហំនៃការផលិត។ ជាទូទៅថ្លៃដើមថេររួមមានថ្លៃដើមសម្រាប់ភាពជាកម្មសិទ្ធិ និងមូលធនដូចជា ដី អាគារ សម្ភារៈបរិក្ខារ សត្វពាហនៈ និងរោងបង្កាត់ពូជ។
- ថ្លៃដើមអថេរ

ថ្លៃដើមអថេរ ប្រែប្រួលទៅតាមរយៈពេលកំណត់មួយនៃផលិតកម្ម និងអាស្រ័យទៅតាមទំហំនៃការផលិត។ ឧទាហរណ៍ ចំនួនចំណី និងចំនួនម៉ោងការងារក្នុងមួយសកម្មភាព។

- ថ្លៃដើមមួយឯកតាបន្ថែម

ថ្លៃដើមមួយឯកតាបន្ថែមជាការប្រែប្រួលថ្លៃដើមសរុបនៃផលិតកម្មក្នុងមួយឯកតានៃការកើនឡើងនៃចំនួនផលិត។

៤.៣. ថ្លៃដើមក្នុងមួយឯកតានៃផលិតផល

ថ្លៃដើមក្នុងមួយឯកតាជាបូកនៃថ្លៃដើមទាំងអស់សម្រាប់ផលិតផលមួយ និងចែកជាមួយទំហំនៃការផលិតជាទូទៅរបស់សហគ្រាស។

ការផលិតជាទូទៅត្រូវបានចាត់ទុកការផលិតនូវចំនួនជាក់លាក់មួយ (គឺឡូក្រាមសម្រាប់ផលិតកម្មសាច់ជាទំងន់ សាច់សត្វរស់ ឬទំងន់សាច់សត្វងាប់ ឬចំនួនការផលិត (ចំនួនស៊ុតញ័រ ឬស៊ុតត្រូវយកទៅប្រើប្រាស់ ឬចំនួនកូនជ្រូកផ្តាច់ដោះ) ដកនឹងចំណូល។

$$\text{ថ្លៃដើមក្នុងមួយឯកតានៃការផលិត} = \frac{\text{ថ្លៃដើមសរុប} - \text{ចំណូល}}{\text{ទំហំនៃការផលិត}}$$

សហគ្រាសកសិដ្ឋានមានសមត្ថភាពដើម្បីផលិតនូវទំហំជាក់លាក់នៃផលិតកម្ម (កម្រិតនៃការផលិតជាទូទៅ)។ ប្រសិនបើគ្មានកំហុស ឬការសន្មតខុស ថ្លៃដើមទាំងអស់របស់សហគ្រាសមួយមានទំនាក់ទំនងទៅនឹងទំហំនៃការផលិត។

ការគណនាថ្លៃដើមក្នុងមួយឯកតារបស់ផលិតផលតែងតែអាស្រ័យលើទំហំនៃការផលិតដែលកសិដ្ឋានអាចផលិតបាន។

- ថ្លៃដើមចាំបាច់
- ថ្លៃដើមវាស់វែងបាន
- ថ្លៃដើមត្រូវបានរំពឹងថាអាចកើតមានឡើង
- ក្រោម ឬលើសសមត្ថភាពត្រូវរាប់បញ្ចូល

ដូចនេះ ការបង្កើតនៃចំណុចចាប់ផ្តើមបច្ចេកទេស និងហិរញ្ញវត្ថុជាការចាំបាច់។ ទិន្នន័យដែលត្រូវប្រមូលសម្រាប់ការវិភាគនៃកសិដ្ឋានអាចត្រូវបែងចែកទៅជាពីរប្រភេទ៖

- បរិមាណនៃធាតុចូល និងធាតុចេញផលិតកម្មរូបិយ

ថ្លៃ ថ្លៃឱកាស និងចំណូល

៤.៤. ការកំណត់នៃការចំណាយ

ថ្លៃឱកាសជាមូលដ្ឋាននៃការកំណត់ថ្លៃដើម។ កសិដ្ឋានមជាអង្គភាពសុគតស្នាញដែលរួមមានអនុប្រព័ន្ធច្រើនដែលផលិតបានផលិតផល និងអាចត្រូវប្រើទាំងអស់ ឬផ្នែកខ្លះសម្រាប់កសិដ្ឋានដូចគ្នា ឬបញ្ជូនទៅកាន់ទីផ្សារ ដូច្នោះកំណត់ថ្លៃនៅក្នុងទីផ្សារ។

គោលការណ៍នៃថ្លៃឱកាសមានន័យថាអនុប្រព័ន្ធរបស់កសិដ្ឋាននីមួយៗត្រូវចាត់ទុកថាឯករាជ្យពីគ្នា ហើយថ្លៃដើមផលិតកម្មរបស់វាត្រូវកំណត់យោងទៅតាមទីផ្សារនៃសេវាកម្ម និងការផ្គត់ផ្គង់ដែលត្រូវបានប្រើប្រាស់នៅក្នុងផលិតកម្ម ថាតើពួកវាត្រូវបានផ្តល់សម្រាប់កសិដ្ឋានដូចគ្នា ឬអត់។

ថ្លៃឱកាសនៃធាតុចូលផលិតកម្មដូចជាដី កំលាំងពលកម្ម និងមូលធន គឺស្មើទៅនឹងចំណូល ឬផលចំណេញដែលបោះបង់សម្រាប់ការប្រើប្រាស់ជម្រើសបន្ទាប់នៃធាតុចូលផលិតកម្ម។ ការទទួលយកនៃគោលការណ៍ថ្លៃឱកាសមានគុណសម្បត្តិច្រើន៖

- វាផ្តល់នូវព័ត៌មានចាំបាច់ដើម្បីឱ្យអ្នកផលិតធ្វើការសម្រេចលើការគ្រប់គ្រងដីត្រឹមត្រូវ
- វាអាចទៅរួចសម្រាប់ការសិក្សាលើវិស័យតូចនៃពាណិជ្ជកម្មកសិដ្ឋាន។ ថ្លៃដើមនៃផលិតកម្មអាចត្រូវបានកំណត់ និងវិភាគសម្រាប់អនុប្រព័ន្ធកសិដ្ឋានតែមួយ ហើយវាមិនចាំបាច់ប្រមូលព័ត៌មានលើថ្លៃដើមនៃអនុប្រព័ន្ធផ្សេងទៀតនៅក្នុងកសិដ្ឋានដូចគ្នា។

យ៉ាងវិញទៀត អាចមានដែនកំណត់ផងដែរ៖

- មិនអាចមានជម្រើសនៃការប្រើប្រាស់កំលាំងពលកម្មក្នុងគ្រួសារ អាគារកសិដ្ឋាន និងផលិតផលរបស់កសិដ្ឋាន
- ការកំណត់ថ្លៃឱកាសអាចមានការផ្លាស់ប្តូរ ជាលទ្ធផលថ្លៃដើមផលិតកម្មដែលទាញចេញពីថ្លៃឱកាសមិនទៀតទាត់។

មេរៀនទី៥ ថវិកាសម្រាប់កសិដ្ឋាន

៥.១. ហេតុអ្វីត្រូវបង្កើតថវិកា

ការរៀបចំថវិកា គឺជាផែនការសាមញ្ញមួយ ក្នុងការសម្របសម្រួលលំហូរចូល និងលំហូរចេញធនធាន ឬធាតុចូល និងធាតុចេញ ដើម្បីសម្រេចបាននូវគោលបំណងដែលបានកំណត់ទុក។

ការរៀបចំថវិកាកសិដ្ឋាន និងសហគ្រាស/ប្រព័ន្ធរង ទាក់ទងជាមួយនឹងការរៀបចំធនធាននៅលើកសិដ្ឋាន ឬនៅក្នុងសហគ្រាស/ប្រព័ន្ធរង ដើម្បីទទួលបានប្រាក់ចំណេញច្រើនបំផុត ឬជាញឹកញាប់សម្រាប់ការពេញចិត្តក្នុងគ្រួសារ។ ផ្ដោតលើរូបវិទ្យា ជីវវិទ្យា និងវិទ្យាសាស្ត្រសង្គម គេចាត់ទុកកសិកម្ម និងសហគ្រាស/អង្គការដែលជាប្រព័ន្ធរង ជាប្រភពប្រាក់ចំណេញ និងការពេញចិត្តក្នុងគ្រួសារប្រកបដោយប្រសិទ្ធភាពនិងនិរន្តរភាព។

ការរៀបចំថវិកាសម្រាប់ការវិភាគប្រព័ន្ធគ្រប់គ្រងកសិដ្ឋាន និងសហគ្រាស/ប្រព័ន្ធរង ត្រូវបានរៀបចំជាចម្បងដើម្បីវាយតម្លៃប្រសិទ្ធភាពនៃកសិដ្ឋាន ឬសហគ្រាស/ប្រព័ន្ធរងមួយ ក្នុងរយៈពេលគណនេយ្យដែលបានកំណត់ជាធម្មតាមួយឆ្នាំ។ ការវិភាគលើការគ្រប់គ្រងកសិដ្ឋាន សំខាន់ចាំបាច់ត្រូវគិតពិចារណាលើចំណុចលម្អិតជារៀងរាល់ឆ្នាំដែលឆ្លុះបញ្ចាំងពីប្រសិទ្ធភាព និងប្រាក់ចំណេញរបស់កសិដ្ឋាន ឬសហគ្រាស/ប្រព័ន្ធរង នៅលើមូលដ្ឋានពីមួយឆ្នាំទៅមួយឆ្នាំ ដែលជាហេតុរារាំងមិនឱ្យមានការប្រែប្រួលខ្លាំង។

ក្នុងករណីភាគច្រើនការរៀបចំថវិកា ជាការកំណត់ឱ្យបាននូវ អត្ថប្រយោជន៍/ប្រាក់ចំណូល និងថ្លៃដើមជាមុន។ ការរៀបចំថវិកា គឺជាទិសដៅដើម្បីសម្រេចនាពេលអនាគត។ ភាពលំបាកក្នុងការរៀបចំថវិកា គឺជាចំណុចដែលបានបញ្ជាក់ (បច្ចេកទេស ក៏ដូចជាហិរញ្ញវត្ថុ) ដោយផ្អែកលើការរំពឹងទុកនាពេលខាងមុខ។ លទ្ធផលជាក់ស្តែងអាចឃ្លាតឆ្ងាយយ៉ាងខ្លាំងពីចំណុចចាប់ផ្តើមទាំងនេះ។ ដូច្នេះការរៀបចំថវិកាគួរតែត្រូវបានចាត់ទុកថាគ្រាន់តែជាឧបករណ៍មួយ នៅក្នុងដំណើរការរៀបចំផែនការគ្រប់គ្រងកសិដ្ឋាន។

៥.២. ដំណើរការរៀបចំផែនការគ្រប់គ្រងកសិដ្ឋាន

ជាគោលការណ៍ទូទៅ ការគ្រប់គ្រងកសិដ្ឋានជាប់ពាក់ព័ន្ធជាមួយនឹងការជួយកសិករ ឱ្យធ្វើការសម្រេចចិត្តឱ្យបានត្រឹមត្រូវ។ ជាធម្មតា ការសម្រេចចិត្តទាក់ទងនឹងការជ្រើសរើសរវាងជម្រើសផ្សេងៗគ្នាដែលឆ្លើយតបទៅនឹងគោលបំណង និងគោលដៅរបស់កសិករ។ ដំណើរការនៃការសម្រេចចិត្តជាទូទៅមាន ៦ ជំហាន ដែលត្រូវបានទទួលស្គាល់ដែលរួមមាន៖

- (ក) មានគំនិតផ្តួចផ្តើម និងស្គាល់បញ្ហា
- (ខ) ធ្វើការសង្កេត និងការប្រមូលអង្គហេតុ
- (គ) វិភាគលើការសង្កេត និងសាកល្បងដំណោះស្រាយផ្សេងៗចំពោះបញ្ហាដែលកើតមាន
- (ឃ) ធ្វើការសម្រេចចិត្ត
- (ង) ធ្វើសកម្មភាពតាមការសម្រេចចិត្ត និង
- (ច) ទទួលខុសត្រូវចំពោះការសម្រេចចិត្ត

សម្រាប់ការគ្រប់គ្រងកសិដ្ឋាន គឺមានការពាក់ព័ន្ធនឹង៖

- ការធ្វើផែនការ
- ការកត់ត្រា
- ការតាមដាន និងត្រួតពិនិត្យ
- ការវិភាគ និងវាយតម្លៃ

កសិករដែលជាអ្នកគ្រប់គ្រង គួរតែរៀបចំផែនការផលិតកម្ម កត់ត្រានូវអ្វីដែលនឹងកើតឡើង និងលទ្ធផល (សូមមើលរូបភាពទី ៥.១)

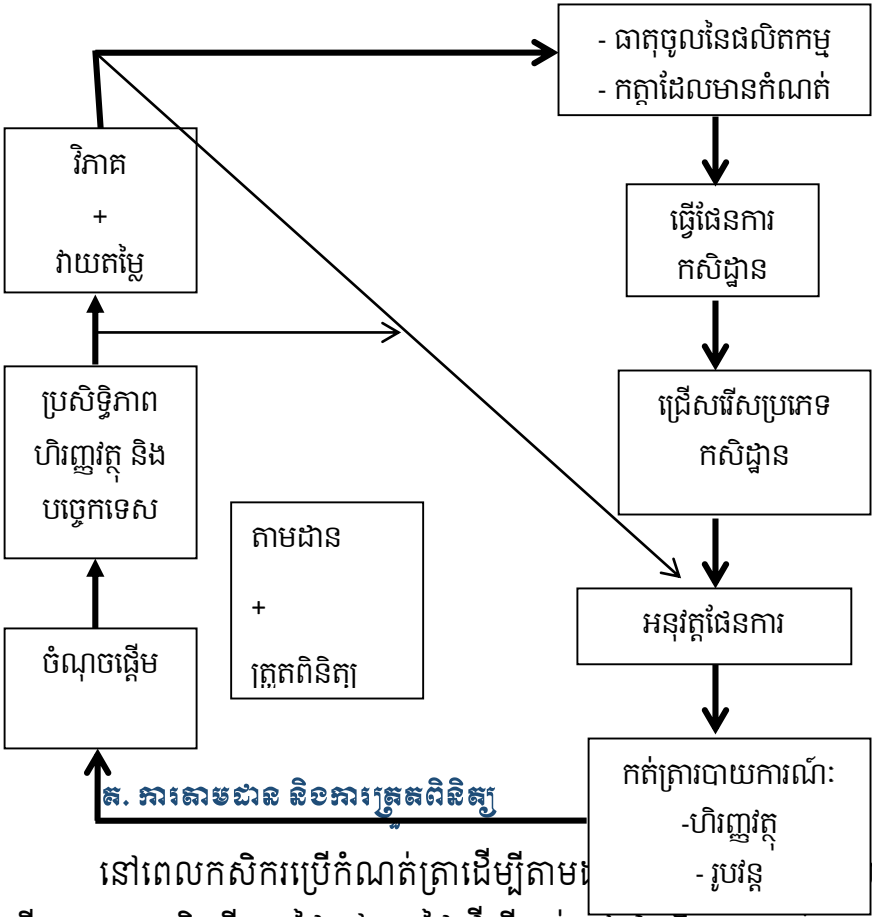
ក. ការធ្វើផែនការ

ក្នុងការរៀបចំផែនការ កសិកររំពឹងមើលទៅអនាគត ហើយព្យាយាមប៉ាន់ស្មានលទ្ធផលដែលអាចកើតឡើងតាមលក្ខខណ្ឌផ្សេងៗ។ កសិករព្យាយាមប៉ាន់ប្រមាណការលក់ និងថ្លៃដើមនាពេលអនាគត សម្រាប់សហគ្រាស/ប្រព័ន្ធនីមួយៗ ដូចជាសហគ្រាសផលិតទឹកដោះគោ កសិដ្ឋានចិញ្ចឹមសត្វបសុបក្សី កសិដ្ឋានចិញ្ចឹមជ្រូក កសិដ្ឋានដាំពោត កសិដ្ឋានដាំផ្កាឈូករ័ត្ន ។ល។ និងសម្រាប់កសិដ្ឋានទាំងមូល (ចំណុចចាប់ផ្តើមបច្ចេកទេស និងហិរញ្ញវត្ថុ)។ ការធ្វើផែនការ គឺផ្អែកលើធនធានដែលមាន ផ្អែកលើបទពិសោធន៍កន្លងមក និងសមិទ្ធិផលរបស់កសិករដែលសម្រេចបាននាពេលកន្លងមក។ លទ្ធផលនៃការអនុវត្តកន្លងមក ត្រូវបានទទួលតាមរយៈការកត់ត្រាទុក។

ខ. ការកត់ត្រា

ការកត់ត្រា មានន័យថាការរក្សាកំណត់ត្រាព្រឹត្តិការណ៍ និងសកម្មភាពនានា នៅពេលដែលវាកើតឡើង (ឧទាហរណ៍ ធាតុចូលដែលបានប្រើ បម្រែបម្រួលនូវស្តុកទំនិញ និងការលក់)។ ការកត់ត្រានេះពិតជាសំខាន់ណាស់ព្រោះបើគ្មានកំណត់ត្រា កសិករមិនអាចវិភាគ និងវាយតម្លៃលទ្ធផលពីអតីតកាលបានទេ ដូច្នេះកសិករនឹងមិនដឹងថាសហគ្រាស/ប្រព័ន្ធរងណាដំណើរការល្អហើយ និងសហគ្រាសណាដំណើរការមិនល្អទេ។

រូបភាព ៥.១៖ ដំណើរការរៀបចំផែនការគ្រប់គ្រងកសិដ្ឋាន



នៅពេលកសិករប្រើកំណត់ត្រាដើម្បីតាមដានការងាររបស់សហគ្រាស / ប្រព័ន្ធរងនេះអាចជួយគាត់ធ្វើការសម្រេចចិត្តពីមួយថ្ងៃទៅមួយថ្ងៃដើម្បីគ្រប់គ្រងដំណើរការរបស់សហគ្រាស / ប្រព័ន្ធរង។ ឧទាហរណ៍ប្រសិនបើគាត់កត់ត្រាផលិតកម្មស្ថិតប្រចាំថ្ងៃនិងប្រចាំខែនៃការបញ្ឈប់បក្សីគាត់អាចកំណត់បាននូវផលិតកម្មធ្លាក់ចុះដែលមិនបានរំពឹងទុកហើយចាត់វិធានការដើម្បីកែតម្រូវស្ថានភាពភ្លាមៗ។ ឬនៅពេលគាត់កត់ត្រាការរួមផ្សំនៃការសាបសូន្យកំណើតនៃកូនជ្រូកគាត់អាចកំណត់ទំនាក់ទំនងរវាងព្រឹត្តិការណ៍ទាំងពីរនេះ។

៥.៣. ប្រភេទនៃថវិកា

ការរៀបចំថវិកា អាចត្រូវបានធ្វើឡើងតាមទម្រង់ជាច្រើនដូចជា៖

- វិនិយោគមូលធន
- ថ្លៃដើមផលិតកម្ម ដែលជាលទ្ធផលអាចទាញបានថ្លៃដើមក្នុងមួយឯកតានៃផលិតផល
- ការប៉ាន់ស្មានប្រាក់ចំណេញ និងខាត
- លំហូរសាច់ប្រាក់
- តម្រូវការកំលាំងពលកម្មក្នុងមួយរដូវ
- ការវិភាគប្រាក់ចំណូលកសិដ្ឋាន ។ល។

ជាទូទៅមានថវិកាពីរប្រភេទ៖

១. ការរៀបចំថវិកាពេញលេញ
២. ការរៀបចំថវិកាដោយផ្នែក

៥.៣.១. រៀបចំថវិកាពេញលេញ

ជាធម្មតា ការរៀបចំថវិកាពេញលេញ ត្រូវបានផ្សារភ្ជាប់ជាមួយនឹងការវិភាគនៃកសិដ្ឋានតែមួយ ឬសហគ្រាស/ប្រព័ន្ធរងតែមួយ។ ការប៉ាន់ប្រមាណផលិតកម្មលើសហគ្រាសចិញ្ចឹមសត្វ គឺទាក់ទងទៅនឹងចំនួនសត្វចិញ្ចឹមដូចក្នុងករណីនៃការចិញ្ចឹមមាន់និងជ្រូក ដែលការចិញ្ចឹមនេះមិនតម្រូវការឱ្យមានដីធំធៀបទៅនឹងការដាំស្រូវ ឬបន្លែ។ ភាពខុសគ្នារវាងដីនិងសត្វចិញ្ចឹម គឺដីគ្រាន់តែអាចប្រើប្រាស់ជាឯកតាក្នុងការផលិត ខណៈសត្វចិញ្ចឹមមិនត្រឹមតែអាចប្រើប្រាស់ជាឯកតាក្នុងការផលិតទេ វាក៏អាចជាឯកតាដែលផលិតឡើងវិញនូវឯកតាថ្មី (ការបង្កាត់ពូជ និងបង្កកំណើត)។ ប្រភេទនៃកសិដ្ឋានបសុសត្វ អាចគ្រាន់តែសហគ្រាស/ប្រព័ន្ធរងដែលបង្កាត់ពូជ ឬគ្រាន់តែសហគ្រាស ផលិតកម្មមិនបង្កាត់ពូជ ឬទាំងពីរ។

សហគ្រាសបង្កាត់ពូជ សំដៅទាក់ទងទៅនឹងការផលិតកូនចៅនៅលើកសិដ្ឋានពីសត្វចិញ្ចឹមនៅក្នុងកសិដ្ឋានស្រាប់។ សហគ្រាសផលិតកម្ម សំដៅទាក់ទងនឹងការចិញ្ចឹមសត្វសម្រាប់ការលក់ ឬបរិភោគ ឬផលិតផលបសុសត្វពីសត្វចិញ្ចឹមដែលមិនបានកើតនៅកសិដ្ឋាន (ឧទាហរណ៍ ការចិញ្ចឹមមាន់យកសាច់ និងពង ដោយបានពីកូនមាន់ដែលមិនបានញាស់នៅកសិដ្ឋាន)។

សម្រាប់សហគ្រាសផលិតកម្មសុទ្ធ ផលិតកម្មសរុបនៃទំនិញដែលកំពុងត្រូវបានផលិត គឺផ្អែកលើទិន្នផលជាមធ្យមក្នុងសត្វមួយក្បាល។ សម្រាប់សហគ្រាសបង្កាត់ពូជ វាមានសារៈសំខាន់ណាស់ក្នុងការកំណត់ឱ្យបាន

នូវចំនួនបញ្ចូលគ្នានៃហ្វូងសត្វ។ ការកំណត់នេះ ត្រូវបានគណនាដោយការប៉ាន់ស្មានលើសមត្ថភាពបង្កាត់ពូជរបស់សត្វ ដោយផ្អែកលើប្រវត្តិពូជសត្វ និងការគ្រប់គ្រងនៅលើកសិដ្ឋាន។

៥.៣.១.១. ការរៀបចំថវិកានៃការវិនិយោគដើមទុន

ឧទាហរណ៍នៃការរៀបចំថវិកាសម្រាប់៖ ការវិនិយោគមូលធនសម្រាប់កសិដ្ឋាន

ល.រ.	បរិយាយ	បរិមាណ	ប្រភេទ		ចំនួនសរុបនៃការវិនិយោគមូលធន	តម្លៃជំនួសនៃធាតុចូលមូលធន (capital items)
			ចំនួនដែលមិនអាចរលស់បាន	ចំនួនដែលអាចរលស់បាន		
១.	ដីធ្លី					
២.	សំណង់					
	២.១ ប្រព័ន្ធជាវាសាស្ត្រ					
	២.២ ស្រះត្រី					
	។ល។					
៣.	អគារ					
	៣.១ ក្រោលគោ					
	៣.២ ទ្រុងជ្រូក					
	៣.៣ Piggery fittings					
	៣.៤ ទ្រុងមាន់					
	។ល។					
៤.	គ្រឿងបរិក្ខារ					
	៤.១ សម្រាប់គោ					
	៤.២ សម្រាប់ជ្រូក					
	៤.៣ សម្រាប់មាន់					
	។ល។					
៥.	គ្រឿងបរិក្ខាររួម					
	5.1 ម៉ាស៊ីនបូមទឹក					

៦.	5.2 ជញ្ជីង ១ល។ ផ្សេងទៀត សរុប					
----	---------------------------------------	--	--	--	--	--

៥.៣.១.២. ការរៀបចំការចំណាយថវិកាប្រចាំឆ្នាំនៃការវិនិយោគមូលធន

ការវិនិយោគមូលធនក្នុងកសិដ្ឋាន បង្កើតឱ្យមានទម្រង់ផ្សេងៗនៃថ្លៃដើមនៃផលិតកម្ម ដែលនាំឱ្យការវិនិយោគមូលធនដំបូងច្រើន ឬការចំណាយច្រើនចំពោះការចំណាយក្នុងការផ្លាស់ប្តូរទ្រព្យម្ចាស់ (នោះគឺជាចំនួនទឹកប្រាក់នៃការវិនិយោគដើមទុននៅក្នុងទ្រព្យសម្បត្តិ ក្នុងករណីកសិករនឹងជំនួសធាតុនោះនៅឥឡូវនេះ) ។ ថ្លៃដើមទាំងនោះរួមមាន៖

- i) ការថែរក្សាទ្រព្យម្ចាស់ ដែលជាភាគរយនៃការវិនិយោគមូលធន
- ii) រំលស់ ជាភាគរយនៃការវិនិយោគមូលធន
- iii) ការប្រាក់ដែលបាត់បង់ ដោយយកប្រាក់ទៅប្រាជ្ញាដើមទុនដែលបានវិនិយោគក្នុងទ្រព្យ ជាភាគរយនៃចំនួនទឹកប្រាក់ជាមធ្យមនៃការវិនិយោគមូលធននៅក្នុងទ្រព្យសម្បត្តិនោះ។

ការថែរក្សាចំពោះការវិនិយោគដើមទុនក្នុងទ្រព្យសកម្មយូរអង្វែង៖ ការចំណាយលើការថែទាំជាទូទៅត្រូវបានគេគិតជាភាគរយ នៃការវិនិយោគដើមទុននៅក្នុងទ្រព្យសម្បត្តិយូរអង្វែង ហើយត្រូវបានរៀបចំប្រចាំឆ្នាំ។ ការចំណាយនេះ ចាត់ទុកជាការចំណាយសាច់ប្រាក់មិនមែនជាកត្តា (non-factor- cash costs) ។

រំលស់ចំពោះការវិនិយោគដើមទុនក្នុងទ្រព្យសកម្មយូរអង្វែង៖ ទំនិញមូលធនមួយចំនួន អាចត្រូវបានយកមកប្រើ និងធ្វើឱ្យបាត់រំហែកនៅក្នុងដំណើរការនៃការផលិតហើយជាលទ្ធផលវាថយចុះតម្លៃ។ ដើម្បីទូទាត់ការថយចុះនៃតម្លៃក្នុងរយៈពេលប៉ុន្មានឆ្នាំនេះ ការរំលោះត្រូវបានគណនា។

ទោះយ៉ាងណាក៏ដោយ សម្រាប់គោលបំណងនៃការរៀបចំថវិកា ការវិនិយោគមូលធនត្រូវបានបែងចែកជា៖

១. ដើមទុនដែលអាចរំលស់បាន

រំលស់ គឺជាវិធីសាស្ត្រគណនេយ្យសម្រាប់ការទិញទ្រព្យមូលធនដែលមានអាយុកាលពេញមួយជីវិត ទៅតាមអាយុកាលរបស់ទ្រព្យនោះ។ ការទិញទ្រព្យមូលធន ត្រូវបានធ្វើឡើងក្នុងដំណើរដំបូងនៃប្រតិបត្តិការ ប៉ុន្តែការគិតថ្លៃរំលស់ត្រូវបានធ្វើជាដំណាក់កាល។ ទ្រព្យដែលអាចរំលស់បាន ត្រូវតែមានលក្ខណៈសម្បត្តិដូចខាងក្រោម៖

ក. ទ្រព្យនោះត្រូវតែមានអាយុកាលប្រើប្រាស់ដែលអាចកំណត់បាន ពោលគឺត្រូវតែមានទិន្នន័យជាក់លាក់ទាក់ទងទៅនឹងរយៈពេលដែលទ្រព្យនោះអាយុកាលប្រើប្រាស់បាន។ អាយុកាលដែលបានកំណត់នោះ ក៏សន្មតថាការជួសជុលនិងថែទាំធម្មតានឹងត្រូវបានអនុវត្ត។

ខ. ទំនាក់ទំនងនៃការប្រើប្រាស់ និងការថយចុះតម្លៃគឺត្រូវតែដឹងជាមុន។ តើការថយចុះតម្លៃត្រូវបានដឹងដែរឬទេ? តើការថយចុះនៃតម្លៃមានការទាក់ទងនឹងការប្រើប្រាស់ ឬជាមួយនឹងអាយុកាលនៃទ្រព្យទេ? ម៉ាស៊ីនអាចថយចុះតម្លៃសមមាត្រទៅនឹងការប្រើប្រាស់ ចំណែកឯរបងអាគារអាចនឹងថយចុះតម្លៃជាចំបងដោយសារតែអាយុកាល។

គ. តម្លៃសំណល់ចុងក្រោយនៃទ្រព្យនៅចុងអាយុកាល ក៏គួរតែត្រូវបានគេដឹង។ តម្លៃសំណល់។ តម្លៃសំណល់ បង្ហាញថាទ្រព្យសម្បត្តិនោះអាចនៅមានតម្លៃ ទោះបីជាវាបានផុតអាយុកាលនៃការប្រាស់សម្រាប់គោលបំណងដែលចង់បានក៏ដោយ។ ឧទាហរណ៍ ម៉ាស៊ីនបូមទឹកមួយអាចមានតម្លៃអតិបរមាសម្រាប់ការលក់ចេញជាដែកអតិបរមា។ ដើម្បីកាត់ងាយស្រួល តម្លៃសំណល់ត្រូវបានគេសន្មតថាជាសូន្យ។

ទ្រព្យសម្បត្តិដែលអាចរំលស់បានត្រូវតែខូចខាត ហើយទ្រព្យនោះត្រូវតែជំនួសដោយទ្រព្យថ្មី។

ការរំលស់ អាចត្រូវបានចាត់ទុកថាជាកាបម្រុងទុក ដែលត្រូវបានបង្កើតឡើងសម្រាប់ការជំនួសទ្រព្យ។

២. ដើមទុនដែលមិនអាចរំលស់បាន

ទ្រព្យសម្បត្តិដើមទុនដែលមិនអាចរំលស់បាន សំដៅទ្រព្យដែលមិនមានលក្ខណៈសម្បត្តិដូចមានចែងក្នុងចំណុចទាំង៣ខាងលើ។ ដី គឺជាទ្រព្យសម្បត្តិដែលមិនអាចរំលស់បាន ព្រោះវាមិនមានអាយុកាលមានប្រយោជន៍ដែលអាចកំណត់បានឡើយ។ ទោះបីជាបង្កើតមេដ្រិក ជាបណ្តុំនៃសត្វនីមួយៗក៏ដោយ វាត្រូវបានគេចាត់ទុកថាជាទ្រព្យដែលមិនអាចរំលស់បាន ព្រោះការដាក់ជំនួសមកវិញអាចនាំឱ្យមាន "ជីវិតបង្កសត្វ" ដែលគ្មានដែនកំណត់។

ទ្រព្យសម្បត្តិដែលមិនអាចរំលស់បាន ជាទូទៅត្រូវបានគិតតាមថ្លៃឱកាស (Opportunity Cost) ពោលគឺតម្លៃជួល ឬការប្រាក់ដែលអាចទទួលបានប្រសិនបើការវិនិយោគមូលធនត្រូវបានដាក់ក្នុងផ្សារភាគហ៊ុន។ អាជីវកម្មមួយអាចបន្តបានដោយគ្មានកំណត់ ជាមួយនឹងការការទទួលបានវិញថ្លៃដើមឱកាសអវិជ្ជមាន ដែលត្រូវបានប្រើប្រាស់សម្រាប់ទ្រព្យដើមទុនដែលមិនអាចរំលស់បាន។

រំលស់ គឺជាបច្ចេកទេសគណនេយ្យនៅក្នុងការវិភាគការរៀបចំថវិកា ចាប់តាំងពីដើមដំបូងនៃការវិនិយោគមូលធន។ រំលស់ត្រូវបានចាត់ទុកថាជាកត្តាមិនមែន (non-factor) ឬកត្តាចំណាយមិនមែនសាច់ប្រាក់។

ជម្រើសថាតើវិធីសាស្ត្ររំលស់មួយណាដែលត្រូវប្រើ សម្រាប់វាយតម្លៃទ្រព្យមូលធនដែលអាចរំលស់បាន (ឬទ្រព្យសម្បត្តិរយៈពេលវែង) អាស្រ័យលើ៖

-ភាពត្រឹមត្រូវដែលត្រូវការ

-ភាពងាយស្រួលនៃការគណនា

-ប្រភេទនៃទ្រព្យសម្បត្តិ។

វិធីសាស្ត្រដំបូងពីរ (straight-line) មានភាពងាយស្រួលប្រើបំផុត ហើយនឹងត្រូវបានបរិយាយបន្ថែមទៀតនៅក្នុងបរិបទនៃឯកសារនេះ។ វិធីសាស្ត្របួនផ្សេងទៀត គឺចំណាយពេលច្រើន ប៉ុន្តែផ្តល់នូវតម្លៃកាន់តែត្រឹមត្រូវនៃទ្រព្យក្នុងឆ្នាំនីមួយៗ។

វិធីសាស្ត្ររំលោះ

១. វិធីសាស្ត្រត្រង់ (The Straight-line method)

វិធីសាស្ត្រនេះសន្មតថា តម្លៃនៃអាគារនិងទ្រព្យសម្បត្តិយូរអង្វែងផ្សេងទៀតចំណុះនៅអត្រាដុចគ្នាជារៀងរាល់ឆ្នាំ ខណៈដែលជាដើមប្រវត្តិសាស្ត្រនៅតែជាថ្លៃទិញនៃទ្រព្យ។ ដោយការគណនាចំនួនទឹកប្រាក់រំលស់ធ្វើជាប្រចាំឆ្នាំ ការវិនិយោគមូលធនដំបូង (P) ឬតម្លៃជំនួសបច្ចុប្បន្ន (R) ត្រូវបានប្រើ ។

រូបមន្ត៖

$$\% = \frac{P - S}{n \times P} \times 100$$

P = ទុនវិនិយោគលើកដំបូង ឬតម្លៃទិញ

S = តម្លៃសំណល់

n = អាយុកាលនៃការប្រើប្រាស់ (ជាចំនួនឆ្នាំ)

ចំនួនរំលស់អាចត្រូវបានគណនាតាមរូបមន្ត៖ $\frac{P-S}{n}$

២. វិធីសាស្ត្រត្រង់ (The Straight-line method)

តម្រូវឱ្យមានការការកែតម្រូវការវិនិយោគដើមទុនដំបូង ទៅជាតម្លៃជំនួស។ ក្នុងករណីនេះ វិធីសាស្ត្រដូចគ្នាត្រូវបានអនុវត្តដូចក្នុងវិធីទី១។ ចំណុចចាប់ផ្តើម គឺនៅតែជាការវិនិយោគដើមទុនដំបូង ជាមួយនឹងការកែតម្រូវប្រចាំឆ្នាំ ឬតាមកាលកំណត់នៃការរំលស់តាមតម្លៃជំនួស (R) ។

រូបមន្ត៖

$$\% = \frac{R - S}{n \times R} \times 100$$

R = ទុនដំបូងដែលត្រូវបានកែតម្រូវសម្រាប់តម្លៃជំនួស R នៅពេលចាំបាច់

S = តម្លៃសំណល់

n = អាយុកាលនៃការប្រើប្រាស់ (ជាចំនួនឆ្នាំ)

ចំនួនរំលស់អាចត្រូវបានគណនាតាមរូបមន្ត៖ $\frac{R-S}{n}$

៣. វិធីសាស្ត្ររំលស់តុល្យភាពថយចុះ (The declining balance method)

វិធីសាស្ត្រនេះកំណត់នូវភាគរយថយចុះមួយសម្រាប់គណនាលើតម្លៃដែលនៅសល់សល់ បន្ទាប់ពីដករំលស់សរុបរហូតដល់កាលបរិច្ឆេទនៃការគណនា។ អត្រារំលស់នេះ ត្រូវបានប៉ាន់ប្រមាណប្រហែលពីរដងនៃអត្រារំលស់សម្រាប់វិធីសាស្ត្រត្រង់ (straight-line method) ។

រូបមន្ត៖

$$\% = 100 \times \left(1 - \sqrt[n]{\frac{S}{P}} \right)$$

P = ទុនវិនិយោគលើកដំបូង ឬតម្លៃទិញ

S = តម្លៃសំណល់

n = អាយុកាលនៃការប្រើប្រាស់ (ជាចំនួនឆ្នាំ)

៤. រូបមន្តដូចគ្នាត្រូវបានប្រើដើម្បីកែការវិនិយោគដើមទុនទៅនឹងការបង្កើនតម្លៃជំនួស (=) ។

រូបមន្ត៖

$$\% = 100 \times \left(1 - \sqrt[n]{\frac{S}{R}} \right)$$

R = ទុនដំបូងដែលត្រូវបានកែតម្រូវសម្រាប់តម្លៃជំនួស R នៅពេលចាំបាច់

S = តម្លៃសំណល់

n = អាយុកាលនៃការប្រើប្រាស់ (ជាចំនួនឆ្នាំ)

៥. វិធីសាស្ត្របូកនៃខ្ទង់ឆ្នាំ (The sum-of-the-year-digits method)

ការរំលោះប្រចាំឆ្នាំ អាចត្រូវបានគណនាដោយគុណប្រភាគផ្នែកលើចំនួនឆ្នាំនៃអាយុកាលប្រើប្រាស់ ជាមួយនឹងតម្លៃដែលត្រូវរំលោះ។ ភាគបែងនៃប្រភាគ ត្រូវបានកំណត់ជាផលបូកនៃខ្ទង់ឆ្នាំនៃអាយុកាលប្រើប្រាស់។ ភាគយក គឺជាចំនួនឆ្នាំនៅសល់សម្រាប់ប្រើប្រាស់ក្នុងឆ្នាំនីមួយៗ។

រូបមន្ត៖

$$\frac{n - n_y}{\sum n} \times (P - S)$$

n = អាយុកាលនៃការប្រើប្រាស់ (ជាចំនួនឆ្នាំ)

n_y = ចំនួនឆ្នាំដែលបានកន្លងផុតទៅហើយ

Σn = ផលបូកខ្ទង់ឆ្នាំនៃអាយុកាលប្រើប្រាស់ (ឧ. អាយុកាលគឺ ៥ ឆ្នាំ៖ n = ១ + ២ + ៣ + ៤ + ៥ = ១៥)

P = ទុនវិនិយោគលើកដំបូង ឬតម្លៃទិញ

S = តម្លៃសំណល់

៦. វិធីសាស្ត្រត្រឡប់នៃខ្ទង់ឆ្នាំ (The turn-of-the-year-digits method)

រូបមន្តដូចគ្នាត្រូវបានប្រើដើម្បីកែតម្រូវការវិនិយោគដើមទុនទៅនឹងការបង្កើនតម្លៃជំនួស (R)

រូបមន្ត៖
$$\frac{n - n_y}{\sum n} \times (P - S)$$

លះបង់ការប្រាក់ ចំពោះការវិនិយោគដើមទុនមូលធន និងដើមទុនប្រតិបត្តិការ។

យ៉ាងហោចណាស់មានសំណួរចំនួនពីរ ត្រូវបានលើកឡើងនៅពេលពិភាក្សាអំពីការប្រាក់សម្រាប់ការវិនិយោគដើមទុន សម្រាប់ទុនកម្មសិទ្ធិ ឬសម្រាប់ការវិនិយោគដើមទុនមូលធននិងដើមទុនប្រតិបត្តិការ៖

-តើចំនួនការប្រាក់ដែលត្រូវយកមកកាត់ប្រាក់នោះមានចំនួនប៉ុន្មាន ?

-តើអត្រាការប្រាក់ពាក់ព័ន្ធមានចំនួនប៉ុន្មាន ?

ទាក់ទងនឹងចំនួនទឹកប្រាក់ដែលត្រូវយកជាការប្រាក់ ជាទូទៅត្រូវបានសន្មតថា៖

-សម្រាប់ទំនិញមូលធន ឬទ្រព្យសម្បត្តិយូរអង្វែងដូចជាអាគារ ម៉ាស៊ីន យានយន្ត ឧបករណ៍ សត្វពាហនៈ។ ល។

$$\% \text{ of } \frac{P \text{ or } R + S}{2}$$

% = អត្រាការប្រាក់នៃប្រាក់កម្ចីដែលមានសុវត្ថិភាពខ្ពស់ (ឧទាហរណ៍ប្រាក់កម្ចីមានទ្រព្យបញ្ចាំ)

P = ទុនវិនិយោគលើកដំបូង ឬតម្លៃទិញ

R = ទុនដំបូងដែលត្រូវបានកែតម្រូវសម្រាប់តម្លៃជំនួស R នៅពេលចាំបាច់

S = តម្លៃសំណល់

-សម្រាប់ទំនិញផ្សេងទៀត ដូចជា ស្តុកចំណីសត្វ ចំណីសត្វដែលបានប្រើប្រាស់រួច។ ល។

-សម្រាប់លុយសាច់ប្រាក់៖% នៃចំនួនទឹកប្រាក់សាច់ប្រាក់មធ្យម

អត្រាការប្រាក់ គឺជាកត្តាសំខាន់ទី២ដែលត្រូវកំណត់មុនពេលគិតការប្រាក់។ លក្ខណៈវិនិច្ឆ័យចម្បងសម្រាប់ការកំណត់អត្រាការប្រាក់ គឺអត្រាការប្រាក់នៃប្រាក់កម្ចីដែលមានសុវត្ថិភាពខ្ពស់ដូចជាប្រាក់កម្ចីមានទ្រព្យបញ្ចាំ។

ពេលខ្លះគេឃើញថា អត្រាការប្រាក់ដែលបានបង់លើប្រាក់កម្ចីសម្រាប់ការវិនិយោគដើមទុន និងប្រតិបត្តិការកសិដ្ឋានត្រូវបានគេចាត់ទុកថាជាការចំណាយថ្លៃដើមនៃការប្រាក់។ ការគិតបែបនេះ គឺមិនត្រឹមត្រូវតាមគោលការណ៍ទេព្រោះថ្លៃដើមផលិតកម្មត្រូវតែផ្អែកលើគោលការណ៍ថ្លៃដើមឱកាស។

ការប្រាក់ដែលបាត់បង់លើការវិនិយោគដើមទុន (រយៈពេលវែងនិងខ្លី) ត្រូវបានគេចាត់ទុកថាជាថ្លៃដើមមិនមែនជាសាច់ប្រាក់។

តារាង ៥.៣.១.២ សម្រាប់ថវិកាចំណាយផលិតកម្ម

ក្រុម 1	ក្រុម 2	បរិយាយ	ចំនួន	ក្រុម 3
ថ្លៃដើមមិនមែនកត្តា (Non-factor costs)	ថ្លៃដើមជាសាច់ប្រាក់ (Cash cost)	1. ទិញបសុសត្វចញ្ជីមយកសាច់		Var.
		2. ទិញចំណី		Fix./Var.
		3. ចំណាយសាច់ប្រាក់ផ្សេងៗ: សេវាពេទ្យសត្វ វ៉ាក់សាំង សំណល់ ថាមពល ទឹក ពន្ធ ។ល។		Fix./Var.
		4. ការថែទាំទ្រព្យរយៈពេលវែង		Fix.
		សរុប A:		
ថ្លៃដើមកត្តា (Factor Costs)	ថ្លៃដើមមិនមែនសាច់ប្រាក់ (Non-cash)	5. រំលស់ទ្រព្យរយៈពេលវែង		Fix.
		6. ដឹកជញ្ជូនក្នុងកសិដ្ឋាន		Fix.
		7. តម្លៃនៃឱកាស		
		7.1 ដី		Fix.
		7.2 កម្មករ		Fix./Var.
		7.3 ទុម		
		7.3.1 ទុនមូលធន		Fix.
7.3.2 ទុនប្រតិបត្តិការ	Var.			
		សរុប B:		
		សរុប A + សរុប B		

ដក		
ចំណូលដុល:		
ចំណេញសុទ្ធ		

៥.៣.២. ការរៀបចំថវិកាដោយផ្នែក

ថវិកាដោយផ្នែកដែលជាទម្រង់សាមញ្ញបំផុតនៃការវិភាគថវិកា ត្រូវបានប្រើជាទូទៅក្នុងការប៉ាន់ប្រមាណប្រាក់ចំណេញនៃការផ្លាស់ប្តូរតិចតួចនៅក្នុងស្ថានភាពដែលមានស្រាប់។ វាមិនត្រូវបានគេរចនាឡើងដើម្បីបង្ហាញពីប្រាក់ចំណេញ ឬការបាត់បង់សម្រាប់កសិដ្ឋានទាំងមូលនោះទេ ប៉ុន្តែការកើនឡើង ឬថយចុះនៃប្រាក់ចំណូលកសិកម្មសុទ្ធ ឬប្រាក់ចំណូលកត្តាដែលបណ្តាលមកពីការផ្លាស់ប្តូរដែលបានស្នើឡើង។

ជាទូទៅ ថវិកាដោយផ្នែកពិចារណាលើចំណុចមូលដ្ឋានចំនួនបួនដែលត្រូវបានបែងចែកដូចខាងក្រោម៖

ការចំណាយ	ផលប្រយោជន៍
+ a. ចំណាយថ្មីដោយការដាក់បច្ចេកទេសថ្មី	+ c. ចំណាយថ្លៃដើមតិចដោយការដាក់បច្ចេកទេសថ្មី
+ b. បាត់បង់ចំណូលដោយការដាក់បច្ចេកទេសថ្មី	+ d. ចំណូលថ្មីពីការដាក់បច្ចេកទេសថ្មី
= ចំណាយ: a + b	= ផលប្រយោជន៍: c + d

ភាពខុសគ្នារវាង a + b និង c + d នឹងបង្ហាញថា តើការផ្លាស់ប្តូរមាន (មាន) ផលចំណេញដែរឬទេ។ ប្រសិនបើ c + d លើសពី a + b ការផ្លាស់ប្តូរដែលបានស្នើនឹងបង្កើនប្រាក់ចំណូលកសិដ្ឋាន ឬប្រាក់ចំណូលកត្តាដែលអាចធ្វើទៅបានតាមលក្ខណៈបច្ចេកទេស។

ការផ្លាស់ប្តូរដែលបានធ្វើឡើងនឹងបង្កើនប្រាក់ចំណូលពីកសិដ្ឋានផងដែរនៅពេលដែល៖

$$d - a > b - d$$

ការរៀបចំថវិកាដោយផ្នែក អាចត្រូវបានប្រើប្រាស់នៅពេលដែលយើងបានពិចារណាថា តើត្រូវប្រើ ឬអត់៖

- ក. ធាតុចូលថ្មី
- ខ. សហគ្រាស/ប្រព័ន្ធរងថ្មី

គ. ការធ្វើកសិកម្មបែបថ្មី ឬបច្ចេកវិទ្យាថ្មី ឬការជំនួស:

ឃ. ធាតុចូល ឬសហគ្រាស/ប្រព័ន្ធរង ដោយមួយផ្សេងទៀត; ឬផ្លាស់ប្តូរ

ង. ការគ្រប់គ្រងកសិដ្ឋាន

ច. ការរៀបចំទីផ្សារ។

ការរៀបចំថវិកាដោយផ្អែក គឺជាវិធីសាមញ្ញបំផុតសម្រាប់ប្រើប្រាស់នៅពេលដែលមានការបញ្ចូលធាតុថ្មី ការធ្វើកសិកម្មបែបថ្មីត្រូវបានដាក់បញ្ចូល។ ឧទាហរណ៍ កសិករចង់ដឹងថាតើវាអាចទៅរួចដែរឬទេប្រសិនបើ បន្ថែមសកម្មភាពកសិកម្មថ្មី ដូចជាការចិញ្ចឹមសត្វ ឬសត្វជ្រូកដើម្បីប្រើប្រាស់កម្លាំងពលកម្មសេសសល់នៅ ក្នុងកសិដ្ឋាន។ លទ្ធភាពបច្ចេកទេស គឺជាបុរេលក្ខខណ្ឌចាំបាច់មួយសម្រាប់ការរៀបចំថវិកាដោយផ្អែក ព្រោះវា នឹងគ្មានប្រយោជន៍ទេក្នុងការសាកល្បងលទ្ធភាពសេដ្ឋកិច្ចនៃកម្មវិធីមួយដែលមិនអាចអនុវត្តបាន ឬដែលការ សន្មតបច្ចេកទេសមិនមានសុពលភាព។

កម្មវិធី ឬការផ្លាស់ប្តូរជាមធ្យោបាយដែលអាចធ្វើទៅបានតាមបច្ចេកទេសមានន័យថា:

ក. ដី អាកាសធាតុ និងកត្តារូបវន្តនិងជីវសាស្ត្រដទៃទៀតមានអំណោយផលដល់ការលូតលាស់គ្រឹមត្រូវ នៃបសុសត្វ ឬដំណាំដែលកំពុងពិចារណា។

ខ. អ្នកគ្រប់គ្រង (ឧទាហរណ៍ កសិករម្នាក់ៗ) អាចដាក់បញ្ចូលការផ្លាស់ប្តូរដោយមិនមានភាពរាំងស្ងះ ចំពោះកសិដ្ឋានដែលមានស្រាប់។

៥.៣.២.១ ការរៀបចំថវិកាឱ្យរួចខ្លួន (Break-even budget) ខ្លួនជាផ្នែកមួយនៃការរៀបចំថវិកាដោយផ្អែក

គោលបំណងនៃការរៀបចំថវិកាឱ្យរួចខ្លួន គឺដើម្បីប៉ាន់ប្រមាណកំរិតដែលអាចទទួលយកបានជាអតិបរមា នៃធាតុនៃថ្លៃដើមដែលត្រូវបានគេប៉ាន់ស្មានថាជាកំរិតនៃអត្ថប្រយោជន៍ ឬកំរិតដែលអាចទទួលយកបានអប្បបរមា នៃធាតុនៃអត្ថប្រយោជន៍ដែលត្រូវបានប៉ាន់ស្មានពីកំរិតចំណាយ។

ក្នុងការរៀបចំថវិកាដោយផ្អែក តម្លៃនៃអថេរទាំងអស់ត្រូវបានគេដឹង។ នៅក្នុងការរៀបចំថវិកាឱ្យរួចខ្លួន តម្លៃនៃអថេរសំខាន់មួយត្រូវបានគេចាត់ទុកថាមិនដឹង ហើយគោលបំណងនៃថវិកាគឺដើម្បីគណនាតម្លៃធ្វើឱ្យរួច ខ្លួននៃអថេរនោះ។

$$\text{Total returns} = \text{break - even supply (BE)} * \text{price (p)} = \text{BE} * p$$

$$\text{Total costs} = \text{fixed costs(FC)} + \left\{ (\text{BE}) * \frac{\text{VC}^1}{\text{up}} \right\} = \text{FC} + \left(\text{BE} * \frac{\text{VC}}{\text{up}} \right)$$

Principle of the Break-even point (BEP):

Total returns = Total costs

$$\text{So: } \text{BE} * p = \text{FC} + \left(\text{BE} * \frac{\text{VC}}{\text{up}} \right)$$

$$\text{BE} * \left(p - \frac{\text{VC}}{\text{up}} \right) = \text{FC}$$

$$\text{BE} = \frac{\text{FC}}{p - \frac{\text{VC}}{\text{up}}}$$

1 $\frac{\text{VC}}{\text{up}}$ = variable costs per unit of produce

៥.៤. លំហូរសាច់ប្រាក់

ជ្រុងមួយនៃគំនិត

- ថ្លៃដើម និងចំណូល
- ចំណាយ និងប្រាក់ទទួល
- ចំណេញដុល
- ប្រាក់ចំណេញ
- ប្រាក់ចំណេញសហគ្រាស / សុទ្ធ
- ចំណូលពលកម្មក្នុងគ្រួសារធ្វើស្រែ
- ចំណេញពីការដាក់ដើមទុន
- ប្រាក់ចំណូលពីកត្តា ឬប្រាក់ចំណូលសុទ្ធពីកសិដ្ឋាន
- ប្រាក់ចំណូលដែលអាចប្រើប្រាស់បាន

នេះជាគំនិតសំខាន់ៗនៃលំហូរសាច់ប្រាក់។

លំហូរសាច់ប្រាក់សុទ្ធ ឬការទទួលប្រាក់សុទ្ធ គឺមានសារៈសំខាន់ណាស់សម្រាប់កសិករពាណិជ្ជកម្ម។ លំហូរសាច់ប្រាក់ត្រូវបានរកឃើញយ៉ាងសាមញ្ញ ដោយដកប្រាក់ដែលបានចំណាយពីប្រាក់ដែលទទួលបានក្នុងរយៈពេលពេញមួយឆ្នាំ។ ជារឿយៗ កសិករយល់ថាពិតជាមានប្រយោជន៍ក្នុងការគណនាលំហូរសាច់ប្រាក់ជារៀងរាល់ខែ ឬត្រីមាស។ ពួកគេអាចធ្វើដូចនេះនៅពេលពួកគេកំពុងរៀបចំថវិកាកម្មវិធីនៅឆ្នាំក្រោយ ឬនៅពេលប្រៀបធៀបលទ្ធផលជាក់ស្តែងនៅឆ្នាំនេះដែលមានចែងនៅក្នុងថវិកាដែលពួកគេបានរៀបចំទុកពីដើមឆ្នាំ។ នៅពេលកសិកររៀបគម្រោងសម្រាប់ឆ្នាំក្រោយ ឬក៏គម្រោងរយៈពេលវែងដែលអាចពាក់ព័ន្ធនឹងការវិនិយោគដើមទុនដែលបានពីកម្ចី អ្វីដែលកសិករអាចចង់ដឹងគឺ៖

(ក) តើសហគ្រាស/ប្រព័ន្ធរង ឬកសិដ្ឋានអាចផលិតបានប៉ុន្មាន ហើយត្រូវចំណាយប៉ុន្មាន ?

(ខ) តើនៅពេលណាដែលប្រាក់នឹងត្រូវបានទទួលបានប្រាក់ ហើយពេលណាត្រូវចំណាយ ?

(គ) ប្រសិនបើចំនួនទឹកប្រាក់ដែលគាត់រំពឹងថានឹងទទួលបានក្នុងរយៈពេលដែលបានកំណត់ មិនអាចគ្រប់គ្រាន់ទៅនឹងតម្រូវការ កសិករនឹងចង់ដឹងពីរបៀបដែលគាត់អាចធ្វើឱ្យមានភាពខុសគ្នា។

-តើធនាគារនឹងផ្តល់ប្រាក់កម្ចីដែរឬទេ ?

-តើកសិករមានប្រាក់សន្សំដែរឬទេ ?

-តើគាត់មានទុនបម្រុងរក្សាទុកទេ ?

ថវិកាលំហូរសាច់ប្រាក់

ក្បួនទាំងនេះ ត្រូវបានរៀបចំឡើងឡើងដើម្បីជួយកសិករឱ្យរៀបចំផែនការសកម្មភាពនាពេលអនាគតរបស់ពួកគេទាំងក្នុងរយៈពេលខ្លី (មួយឆ្នាំ) ឬរយៈពេលមធ្យម (បួនទៅប្រាំឆ្នាំ) ។ ថវិកាលំហូរសាច់ប្រាក់ ក៏ត្រូវបានប្រើដើម្បីផ្តល់នូវការឆ្លើយតប ឬការត្រួតពិនិត្យជាបន្តបន្ទាប់ក្នុងអំឡុងពេលដំណើរការផលិតកម្ម។ កសិករក៏អាចប្រៀបធៀបប្រាក់ចំណូលនិងចំណាយសាច់ប្រាក់ជាក់ស្តែងរបស់គាត់ ជាមួយនឹងការប៉ាន់ស្មានដែលគាត់បានធ្វើនៅពេលរៀបចំថវិកា។ ប្រសិនបើលទ្ធផលជាក់ស្តែង ខុសគ្នាយ៉ាងខ្លាំងពីលទ្ធផលគោលដៅ កសិករអាចព្យាយាមចាត់វិធានការភ្លាមៗ ដើម្បីកែប្រែស្ថានភាពមុនពេលឈានដល់មានបញ្ហាធ្ងន់ធ្ងរ។

លក្ខណៈសំខាន់នៃថវិកាលំហូរសាច់ប្រាក់ គឺថាវាផ្តោតជាពិសេសនិងផ្តោតលើសាច់ប្រាក់តែប៉ុណ្ណោះ។ ឧទាហរណ៍ការ ការខ្ចីប្រាក់ពីធនាគារត្រូវបានគេចាត់ទុកថាជាសាច់ប្រាក់ដែលទទួលបាន ហើយការទូទាត់សម្រាប់ចំណីត្រូវបានចាត់ទុកថាជាការចំណាយ (ចំណាយ និងថ្លៃដើម) ។ ដើម្បីជួយកសិករពិនិត្យមើលវឌ្ឍនភាពហិរញ្ញវត្ថុជាក់ស្តែងនៃផែនការរបស់គាត់ ធៀបនឹងលទ្ធផលរំពឹងទុកឬ តារាង ៥.៤.២ អាចជួយពន្យល់បន្ថែម។

ការរៀបចំថវិកានៃការអភិវឌ្ឍសាច់ប្រាក់

ប្រភេទនៃថវិកាផ្សេងទៀត ដែលទាក់ទងនឹងការអភិវឌ្ឍរយៈពេលមធ្យមដែលទាមទារការវិនិយោគដើមទុនដែលបានខ្ចី ជាមួយនឹងរយៈពេលសងត្រលប់ជាច្រើនឆ្នាំ។ តារាង ៥.៤.៣ បង្ហាញនូវគោលការណ៍សំខាន់ៗនៃការរៀបចំថវិកានៃអភិវឌ្ឍសាច់ប្រាក់ ដែលអាចអនុវត្តចំពោះស្ថានភាពកសិករម្នាក់ៗ។ វាត្រូវបានគេសន្មតនៅទីនេះថា កម្មវិធីត្រូវបានគ្រោងទុករួចហើយ។ ថវិកាលំហូរសាច់ប្រាក់គ្រាន់តែសាកល្បងថាតើផែនការនេះអាចធ្វើ

ទៅបានផ្នែកសេដ្ឋកិច្ចដើម្បីទេ។ ជារឿយៗ មានភាពចាំបាច់ត្រូវសាកល្បងផែនការ ៣ ឬ ៤ ផ្សេងគ្នា មុនពេលធ្វើការសម្រេចចិត្តចុងក្រោយលើផែនការល្អបំផុតមួយ។

តារាង ៥.៤.១. បង្ហាញពីថវិកាលំហូរសាច់ប្រាក់សម្រាប់ត្រីមាសទីមួយនៃរយៈពេលមួយឆ្នាំ។ តួលេខនេះ គឺជាតួលេខសម្មតិកម្ម។

តារាង ៥.៤.១៖ ថវិកាលំហូរសាច់ប្រាក់សម្រាប់ត្រីមាសទី ១ នៃមួយឆ្នាំ

	1	2	3	4	Yearly total
	Dfl.	Dfl.	Dfl.	Dfl.	Dfl.
Inflow/Receipts					
+ sales: crops	5,000				20,000
+ sales: livestock and products	2,000				5,000
+ loans to be received	8,000				20,000
+other receipts	300				2,000
Total income	15,300				47,000
Outflow/payments					
- New capital investments	1,500				5,000
-Machinery replacement					
-Machinery cash costs	1,000				2,500
-other production costs	1,500				6,500
-Marketing costs	300				1,000
-other costs	1,000				6,000
-Interest of loan	1,000				2,500
-Household and living expenses	2,500				10,000
-Taxes	200				1,500
Total outflow	9,000				35,000
Before loan repayment:					
Surplus	6,300				12,000
Deficit					
Loan repayment	7,000				10,000

Bank balance at end of period					
Positive					2,000
Negative	700				

ដើម្បីជួយកសិករពិនិត្យមើលវឌ្ឍនភាពហិរញ្ញវត្ថុជាក់ស្តែងនៃផែនការរបស់គាត់ ធៀបនឹងលទ្ធផលរំពឹងទុក តារាង ៥.៤.២ ផ្តល់ព័ត៌មានបន្ថែម។

ការរៀបចំថវិកានៃការអភិវឌ្ឍសាច់ប្រាក់

ប្រភេទនៃថវិកាផ្សេងទៀត ដែលទាក់ទងនឹងការអភិវឌ្ឍរយៈពេលមធ្យមដែលទាមទារការវិនិយោគដើមទុនដែល បានខ្ចី ជាមួយនឹងរយៈពេលសងត្រលប់ជាច្រើនឆ្នាំ។

តារាង ៥.៤.៣ បង្ហាញនូវគោលការណ៍សំខាន់ៗនៃការរៀបចំថវិកានៃអភិវឌ្ឍន៍សាច់ប្រាក់ ដែលអាចអនុវត្ត ចំពោះស្ថានភាពកសិករម្នាក់ៗ។ វាត្រូវបានគេសន្មតនៅទីនេះថា កម្មវិធីត្រូវបានគ្រោងទុករួចហើយ។ ថវិកាលំហូរ សាច់ប្រាក់គ្រាន់តែសាកល្បងថាតើផែនការនេះអាចធ្វើទៅបានផ្នែកសេដ្ឋកិច្ចដែរឬទេ។ ជារឿយៗ មានភាព ចាំបាច់ត្រូវសាកល្បងផែនការ ៣ ឬ ៤ ផ្សេងគ្នា មុនពេលធ្វើការសម្រេចចិត្តចុងក្រោយលើផែនការល្អបំផុតមួយ។

តារាង ៥.៤.៣ បង្ហាញពីការរៀបចំផែនការថវិកាមួយឆ្នាំពេញ។ កសិករ និងធនាគារភាគច្រើនចាប់ អារម្មណ៍នឹងលំហូរសាច់ប្រាក់ប្រចាំខែ ឬត្រីមាស។ ក្នុងករណីបែបនេះ សន្លឹកលំហូរសាច់ប្រាក់ជាមួយនឹងការ វិភាគចាំបាច់អាចត្រូវបានប្រៀបធៀប។ តារាងនេះបង្ហាញថាមិនមានការសងប្រាក់កម្ចី ឬប្រាក់ដើមកម្ចីនោះទេ ក្នុងរយៈពេលពីរឆ្នាំដំបូង។ ជាក់ស្តែង កម្រិតបំណុលបានកើនឡើង ដូចដែលបានបង្ហាញនៅក្រោមសមតុល្យ គណនីចរន្តរបស់ធនាគារ។ នេះគឺជាស្ថានភាពធម្មតា នៅក្នុងផែនការអភិវឌ្ឍ។ វាបង្ហាញពីតម្រូវការសម្រាប់ទាំង ធនាគារ និងកសិករឱ្យទទួលស្គាល់ចំពោះលំនាំនៃលំហូរសាច់ប្រាក់ ប្រសិនបើផែនការថ្មីត្រូវបានផ្តល់ហិរញ្ញប្ប ទានឱ្យបានត្រឹមត្រូវ។ ផែនការ និងការវិនិយោគថ្មីៗជាច្រើន បានបរាជ័យដោយសារតែអ្នកជំនាញធនាគារមិន បានផ្តល់នូវឥណទានគ្រប់គ្រាន់នៅដើមឆ្នាំ។

ក្នុងការសម្រេចថាតើត្រូវទទួលយកសហគ្រាស / ប្រព័ន្ធរងថ្មី ឬសកម្មភាពថ្មី

មុនពេលកសិករពាណិជ្ជកម្ម ទទួលយកនូវសហគ្រាស / ប្រព័ន្ធរងថ្មី ឬពង្រីកសហគ្រាសដែលមានស្រាប់ ចំណុចដូចខាងក្រោមត្រូវយកមកពិចារណា៖

(ក) ទស្សនវិស័យទីផ្សារសម្រាប់ផលិតផលថ្មីឬបន្ថែម

- (ខ) ទិដ្ឋភាពរូបវន្តនិងបច្ចេកទេសនៃការផ្លាស់ប្តូរទីផ្សារ
- (គ) ការផ្លាស់ប្តូរប្រាក់ចំណេញដោយសន្មតថាជាដូរ និងតម្លៃធម្មតា
- (ឃ) ហានិភ័យ និងភាពប្រែប្រួលទាក់ទងនឹងការផ្លាស់ប្តូរ
- (ង) ចំនួនទឹកប្រាក់នៃការវិនិយោគដើមទុនបន្ថែមដែលត្រូវការ ដើម្បីនាំមកនូវការផ្លាស់ប្តូរ
- (ច) ចំណេញលើដើមទុនបន្ថែមដែលបានវិនិយោគ
- (ឆ) លំហូរសាច់ប្រាក់សុទ្ធតាមពេលវេលាដែលរំពឹងថានឹងបណ្តាលមកពីការផ្លាស់ប្តូរ
- (ជ) ការផ្លាស់ប្តូររំពឹងទុកលើទ្រព្យសម្បត្តិ និងបំណុលក្នុងរយៈពេលមួយ
- (ឈ) ទិដ្ឋភាពមនុស្ស និងសង្គម។

តារាង ៥.៤.២ បង្ហាញសម្រាប់ត្រីមាសនីមួយៗ៖

- (ក) ចំណូល និងចំណាយប្រចាំត្រីមាសជាក់ស្តែង
- (ខ) ចំណូលប៉ាន់ស្មាន និងចំណាយប៉ាន់ស្មានសម្រាប់ត្រីមាស
- (គ) ចំនួនចំណូល និងចំណាយសរុបសម្រាប់ឆ្នាំកន្លងមក
- (ឃ) ការរៀបចំថវិកាប្រចាំឆ្នាំចំណូល និងចំណាយ
- (ង) ភាពខុសគ្នារវាងតួលេខថវិកាប្រចាំឆ្នាំសរុប និងចំនួនទឹកប្រាក់ពិតប្រាកដដែលបានទទួលនិងចំណាយរហូតមកដល់ពេលនេះសម្រាប់ឆ្នាំ។

តារាង ៥.៤.២ ការប្រៀបធៀបថវិកាប្រចាំត្រីមាសជាក់ស្តែង ទៅនឹងថវិការំពឹងទុក

Figures	Actual this quarter	Budget this quarter	Total actual to date for year	Budget for year	Difference: budget for year and total actual to date

	Dfl.	Dfl.	Dfl.	Dfl.	Dfl.
	(In Dfl. 1,000.=)				
Inflow/receipts					
+crops	4.0	5.0	4.0	20.0	16.0
+sales livestock	2.5	2.0	2.5	5.0	2.0
+loan receipts	8.7	8.0	8.7	20.0	11.3
+other receipts	0.2	0.3	0.2	2.0	1.8
Total receipts	15.4	15.3	15.4	47.0	31.6
Outflow/receipts:					
-new capital investments					
	1.0	1.5	1.0	5.0	4.0
-machinery replacement					
-machinery cash costs	1.2	1.0	1.2	2.5	1.3
-other production costs	1.0	1.5	1.0	6.5	5.5
-marketing costs	0.3	0.3	0.3	1.0	0.7
-other costs	0.95	1.0	0.95	6.0	5.05
-Interest of loan	1.1	1.0	1.1	2.5	1.4
-Household and living expenses	3.0	2.5	3.0	10.0	7.0
-Taxes	0.25	0.2	0.25	1.5	1.25
-Total outflow/payments	8.8	9.0	8.8	35.0	26.2
Before loan repayments					
Surplus	6.6	6.3	6.6	12.0	5.4
Deficit					
loan repayment	6.6	7.0	6.6	10.0	3.4
Bank balance at end of period					
positive				2.0	2.0
negative	0.7				

តារាង ៥.៤.៣៖ លំហូរសាច់ប្រាក់សរុបលើកសិដ្ឋានសម្រាប់ការវិនិយោគថ្មីត្រូវបានបន្ថែម

	Year1	Year2	Year3	Year4	Year5
	(in Dfl. 1,000.=)				
Inflow/receipts:					
+sale of farm products	20.0	30.0	45.0	50.0	55.0
+Loan receipts	87.0	15.0			
+other receipts	5.0	3.0	6.0	5.0	5.0
Total inflow/receipts	112.0	48.0	51.0	55.0	60.0
Outflow/payments:					
-new capital investments	80.0	10.0	5.0		
-production costs	5.0	7.5	10.0	12.5	15.0
-other costs	10.0	11.0	12.0	13.0	14.0
-Interest of loan	4.0	5.0	5.0	4.5	4.0
-Household/living expenses	10.0	11.0	12.0	13.0	13.0
-Taxes	3.0	3.5	4.0	5.0	5.5
Total outflow/payments	112.0	48.0	48.0	48.0	51.5
Before loan repayments					
Surplus			3.0	7.0	8.5
Deficit					
Loan repayment			3.0	7.0	8.5
Bank balance at end of period					
Positive					
Negative	87.0	102.0	99.0	92.0	83.0

ក្នុងរយៈពេលប្រាំឆ្នាំមានតែការកាត់បន្ថយបំណុលតិចតួចប៉ុណ្ណោះ។ អត្រានៃការកាត់បន្ថយបំណុលក្នុងរយៈពេលប្រាំឆ្នាំខាងមុខនឹងលឿនជាងមុន។

មេរៀនទី៦ ការវិភាគចំណូលរបស់កសិដ្ឋាន

៦.១ របាយការណ៍ប្រាក់ចំណូលកសិដ្ឋាន / របាយការណ៍ប្រតិបត្តិការ / របាយការណ៍ចំណេញខាត

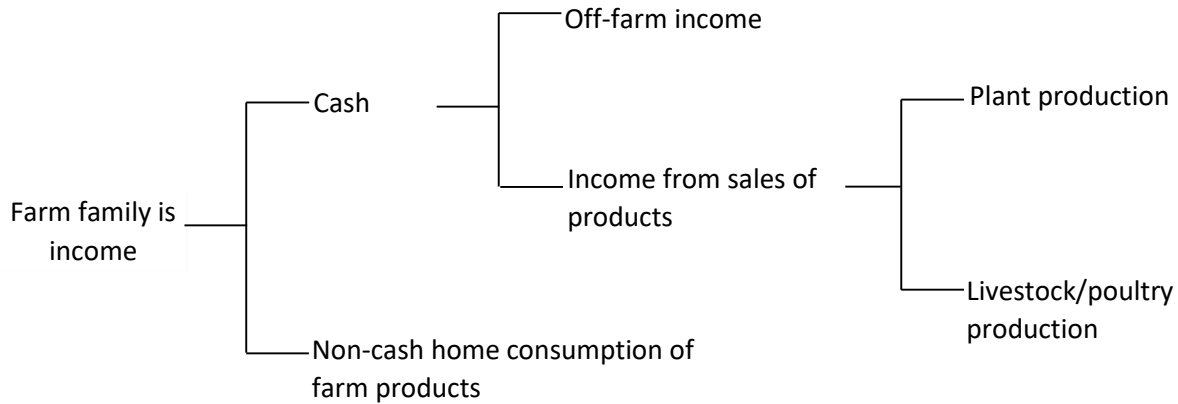
ការវិភាគ/របាយការណ៍ចំណូលកសិដ្ឋាន គឺជាការសង្ខេបអំពីចំណូល និងថ្លៃដើម (ចំណូល និងចំណាយពេលខ្លះក្នុងកំឡុងពេលជាក់លាក់មួយជាញឹកញាប់ក្នុងរាល់មួយឆ្នាំ) និងជារបាយការណ៍ហិរញ្ញវត្ថុសំខាន់ដែលត្រូវការសម្រាប់មុខងារត្រួតពិនិត្យ។ របាយការណ៍នេះ ក៏ត្រូវបានគេហៅថាជារបាយការណ៍ប្រតិបត្តិការ ឬរបាយការណ៍ចំណេញខាត ហើយគោលបំណងចម្បងរបស់វាគឺដើម្បីគណនាប្រាក់ចំណេញក្នុងរយៈពេលមួយ។ របាយការណ៍ប្រាក់ចំណូលមួយចំនួន ក៏អាចរាប់បញ្ចូលទាំងចំណូលមិនមែនកសិកម្ម ហើយដូច្នេះវាបង្ហាញពីប្រាក់ចំណូលសុទ្ធប្រចាំឆ្នាំសម្រាប់គ្រួសារកសិកម្ម។ រយៈពេលដែលគ្របដណ្តប់សម្រាប់របាយការណ៍ប្រាក់ចំណូលត្រូវបានគេហៅថារយៈពេលគណនេយ្យ។

និយមន័យនៃរបាយការណ៍លទ្ធផលបញ្ជាក់ថារាល់អត្ថប្រយោជន៍និងថ្លៃដើម (ឬប្រាក់ចំណូលនិងចំណាយ) ដែលជាប់ទាក់ទងនឹងកសិដ្ឋាន/សហគ្រាស អាចត្រូវបានកំណត់ និងកត់ត្រា ដូច្នេះពួកគេអាចត្រូវបានសង្ខេបនៅចុងបញ្ចប់នៃរយៈពេលគណនេយ្យ។ បញ្ហានៃការកំណត់អត្ថប្រយោជន៍ និងការចំណាយត្រឹមត្រូវ (ឬប្រាក់ចំណូល និងចំណាយ) ដែលត្រូវកត់ត្រាទុកសម្រាប់ការដាក់បញ្ចូលលើរបាយការណ៍លទ្ធផល នៅតែមាន។

ប្រាក់ចំណូលអាចត្រូវបានទទួលជាពីរទម្រង់ គឺសាច់ប្រាក់និងមិនមែនសាច់ប្រាក់។ ប្រាក់ចំណូលជាសាច់ប្រាក់ ត្រូវបានកំណត់យ៉ាងងាយស្រួល ដូចជាការទូទាត់ដែលទទួលបានពីការលក់ទំនិញដែលផលិតនៅលើកសិដ្ឋាន និងបង្កើតប្រាក់ចំណូលទាក់ទងនឹងកសិកម្មផ្សេងទៀតដូចជាការងារដែលបានអនុវត្តសម្រាប់អ្នកដទៃ។ បន្ថែមលើប្រាក់ចំណូលជាសាច់ប្រាក់ ប្រាក់ចំណូលមិនមែនជាសាច់ប្រាក់អាចត្រូវបានទទួលក្នុងទម្រង់ទំនិញ និងសេវាកម្ម។ ប្រភពចំណូលមិនមែនសាច់ប្រាក់មួយផ្សេងទៀត ជាតម្លៃនៃផលិតផលចិញ្ចឹមសត្វ ឬដាំដុះក្នុងកសិដ្ឋាន ដែលត្រូវបានប្រើប្រាស់ដោយគ្រួសារម្ចាស់កសិដ្ឋាន។ ការពិត វាអាចជាផលិតផលស៊ុតដែលប្រមូលបាន និងជ្រូកចិញ្ចឹមសម្រាប់ហូបចុកក្នុងគ្រួសារ ដែលការហូបចុកក្នុងគ្រួសារនេះបានកាត់បន្ថយបរិមាណសម្រាប់លក់យកជាសាច់ប្រាក់ ហេតុដូច្នេះវានាំឱ្យមានការថយចុះនូវចំនួនលក់ជាក់ស្តែងក្នុងកសិដ្ឋាន។ វិធានការណ៍ត្រឹមត្រូវនៃការគណនាប្រាក់ចំណូលកសិដ្ឋានសរុប តម្រូវឱ្យបញ្ចូលតម្លៃផលិតផលដែលបានប្រើប្រាស់ក្នុងគ្រួសារទាំងនេះ។

ប្រាក់ចំណូលរបស់គ្រួសារម្ចាស់កសិដ្ឋាន រួមមានប្រាក់ចំណូលដែលបានមកពីការធ្វើកសិកម្ម និងបានមកពីប្រាក់ចំណូលក្រៅកសិកម្ម។

ប្រាក់ចំណូលក្រៅកសិដ្ឋាន រាប់បញ្ចូលទាំងប្រាក់ចំណូលផ្សេងទៀតដែលមិនទាក់ទងនឹងកសិដ្ឋានគ្រួសារ (ជារឿយៗហៅថា “ប្រាក់ចំណូលបន្ថែម”)។ ជាទូទៅ ប្រាក់ចំណូលក្រៅកសិដ្ឋាន បង្កើតបានជាប្រភពចំណូលសាច់ប្រាក់ដ៏សមរម្យ។



ថ្លៃដើមធៀបនឹងចំណាយប្រតិបត្តិការ

ដូចទៅនឹងប្រាក់ចំណូលដែរ ការចំណាយថ្លៃដើមអាចជាសាច់ប្រាក់ ឬមិនមែនជាសាច់ប្រាក់។ ការចំណាយជាសាច់ប្រាក់ រួមមានការទិញចំណីសត្វចិញ្ចឹម ការធ្វើទីផ្សារសត្វចិញ្ចឹម (ដូចជា មេមាន់ក្មេង និងបសុសត្វដែលទើបផ្តាចដោះចិញ្ចឹមក្នុងគោលបំណងបំប៉នលក់) ការទុកដាក់សំរាម ប្រេងឥន្ធនៈ និងការថែទាំទ្រព្យសម្បត្តិជាដើម។

ធាតុទាំងនេះ ត្រូវបានសម្គាល់យ៉ាងងាយស្រួលពីធាតុនៅក្នុងសៀវភៅកំណត់ត្រា ហើយមិនត្រូវការការពន្យល់ច្រើននោះទេ។ ការចំណាយមិនមែនជាសាច់ប្រាក់ រួមមានការរំលស់លើគ្រឿងម៉ាស៊ីន ឧបករណ៍ អគារ និងការទិញសត្វបង្កាត់ពូជ។ ជាទូទៅ មិនមានការទូទាត់ជាសាច់ប្រាក់ប្រចាំឆ្នាំដើម្បីបង់រំលស់ទេ ព្រោះទ្រព្យសកម្មត្រូវបានប្រើប្រាស់អស់ ដើម្បីផលិតផលិតផលផ្សេងទៀត។ ទោះយ៉ាងណាក៏ដោយ ការថយចុះនៃតម្លៃនេះ តំណាងឱ្យការចំណាយថ្លៃដើមសម្រាប់កសិដ្ឋាន/សហគ្រាស ហើយតួលេខនេះត្រូវបញ្ចូលក្នុងរបាយការណ៍លទ្ធផល។

ការរាប់បញ្ចូលរំលស់ជាការចំណាយថ្លៃដើម អាចត្រូវបានបង្ហាញតាមរបៀបផ្សេងទៀត។ របាយការណ៍ប្រាក់ចំណូល មិនរាប់បញ្ចូលធាតុសម្រាប់ចំណាយលើការវិនិយោគដើមទុននៅក្នុងការទិញទ្រព្យសម្បត្តិថ្មី ដូចជា អគារ និងឧបករណ៍ដែលបានទិញក្នុងឆ្នាំ។ ការរួមបញ្ចូលការវិនិយោគរបស់ពួកគេ នឹងប៉ះពាល់ដល់ប្រាក់ចំណេញក្នុងឆ្នាំដែលពួកគេបានទិញ ព្រោះទ្រព្យសម្បត្តិមូលធនទាំងនេះនឹងត្រូវបានប្រើប្រាស់ក្នុងផលិតកម្មរយៈពេលច្រើនឆ្នាំទៀត។ ផ្ទុយទៅវិញ ផ្នែកមួយនៃថ្លៃដើមទំនិញ ត្រូវបានរាប់បញ្ចូលជាថ្លៃរំលស់រៀងរាល់ឆ្នាំតាមអាយុកាលប្រើប្រាស់។ គួលេខនេះ ចែកតម្លៃទិញធៀបលើអាយុកាលប្រើប្រាស់របស់ទ្រព្យ និងមាលគោលដៅបំពេញតាមគោលការណ៍គណនេយ្យនៃការចំណាយដែលត្រូវគ្នាទៅនឹងប្រាក់ចំណូលដែលទាក់ទង ក្នុងរយៈពេលគណនេយ្យដូចគ្នា។

៦.២. ចំណេញដុល

ចំណេញដុល គឺជាពាក្យទូទៅដែលប្រើប្រាស់ដើម្បីបង្ហាញពីតម្លៃផលិតកម្មនៃកសិដ្ឋាន/សហគ្រាស ហើយចំណេញដុលត្រូវបានគណនាដោយប្រើរូបមន្តដូចខាងក្រោម:

$$\text{Gross output} = (A+B) - (C+D) + E + F + G$$

$$\frac{\text{Closing value livestock/poultry}}{\text{Sales of livestock/poultry}} \quad \text{Subtotal A+B} \quad + \quad \frac{A}{A+B}$$

$$\frac{\text{Opening value livestock/poultry}}{\text{Purchases of livestock/poultry}} \quad \text{Subtotal C+D} \quad + \quad \frac{C}{C+D}$$

(Other) cash income/sales

$$\text{Home consumption of produce} \quad \frac{E}{(A+B)-(C+D)+E+F+G}$$

ផលិតផលដែលបោះបង់ចោល

ពាក្យចំណេញសុទ្ធក៏ត្រូវបានប្រើផងដែរ។ វាមានទំនាក់ទំនងយ៉ាងជិតស្និទ្ធជាមួយចំណេញដុល។ វាត្រូវបានគណនាដោយ ដកតម្លៃដែលចាំបាច់សម្រាប់កសិដ្ឋាន/សហគ្រាស ដែលចំណីដែលបានទិញអាចត្រូវបានជំនួសដោយចំណីចិញ្ចឹម/ដាំដុះនៅផ្ទះ។

៦.៣. Gross Margin

ថ្លៃដើមនៃកសិដ្ឋាន/សហគ្រាស រួមមានដូចជាការទិញកូនមាន់គ្រប់អាយុ និងសត្វចិញ្ចឹមទើបផ្តាច់ដោះ ដើម្បីចិញ្ចឹមយកសាច់ ចំណី ការជួលកំលាំងពលកម្ម និងថ្លៃដើមនៃការវិនិយោគដើមទុន។ នៅពេលម្ចាស់/អ្នក គ្រប់គ្រងកសិដ្ឋាន/សហគ្រាស ចាប់ផ្តើមពិនិត្យមើលប្រាក់ចំណេញរបស់កសិដ្ឋាន/សហគ្រាស បន្ទាប់មកបញ្ហានៃ ការបែងចែកថ្លៃដើមកើតឡើង។ គោលគំនិត Gross Margin ត្រូវបានគេប្រើប្រាស់ ដើម្បីធ្វើឱ្យដំណើរការនៃការ បែងចែកចំណាយកាន់តែងាយស្រួល។

The Gross Margin នៃកសិដ្ឋាន/សហគ្រាស អាចរកឃើញដោយប្រើរូបមន្តដូចខាងក្រោម:

$$\text{Gross Margin} = \text{ផលចំណេញដុល (សហគ្រាស)} \div \text{ថ្លៃដើមសាច់ប្រាក់}$$

នៅប្រទេសខ្លះ៖ “ថ្លៃសាច់ប្រាក់” ត្រូវបានជំនួសដោយ “ថ្លៃដើមប្រែប្រួល”

គោលគំនិត Gross Margin ជួយក្នុងការកំណត់ប្រាក់ចំណេញនៃកសិដ្ឋាន ទោះបីជាថ្លៃដើមទាំងអស់មិន ត្រូវបានបញ្ចូលក៏ដោយ។

៦.៤. ប្រាក់ចំណូលកសិដ្ឋាន ឬប្រាក់ចំណូលសុទ្ធសហគ្រាស

ប៉ារ៉ាម៉ែត្រនៃប្រាក់ចំណូលនេះ អាចទទួលបានដោយដករំលស់ និងការបញ្ជូនកម្រិតមធ្យមពីសហគ្រាស មួយផ្សេងទៀតទៅសហគ្រាសនេះ (ប្រសិនបើមាន) ។

៦.៥ ប្រាក់ចំណេញសហគ្រាស (Enterprise profit)

ប្រាក់ចំណេញរបស់សហគ្រាស គឺជាភាពខុសគ្នារវាងប្រាក់ចំណូល និងចំណាយសរុប។ ទោះយ៉ាងណា ក៏ដោយ យើងគួរដឹងថាប្រាក់ចំណូលដែលបានគណនា មានធាតុផ្សំចំណូលជាសាច់ប្រាក់ ក៏ដូចជាធាតុផ្សំ ចំណូលមិនមែនសាច់ប្រាក់។ ប្រាក់ចំណេញសហគ្រាស (ពេលខ្លះសំដៅទៅលើប្រាក់ចំណូលសុទ្ធជាសាច់ ប្រាក់) ត្រូវបានគេបកស្រាយថាជាប្រាក់ចំណេញជាសាច់ប្រាក់ប្រចាំឆ្នាំ ដែលនេះគឺជាការបកស្រាយដោយភ័ន្ត ច្រឡំ។ ប្រាក់ចំណេញសហគ្រាសនេះ មិនមានការកែតម្រូវលើធាតុដែលមិនមែនជាសាច់ប្រាក់នោះទេ ដូចជាការ រំលស់ជាដើម។ ប្រាក់ចំណូលសុទ្ធសុទ្ធ គួរតែត្រូវបានគេបន្សល់ថាជាលំហូរសាច់ប្រាក់សុទ្ធពីសហគ្រាស ផលិតកម្មនៃកសិដ្ឋាន ដែលត្រូវបានកែតម្រូវលើចំណេញ ឬខាតណាមួយពីការលក់ទ្រព្យសម្បត្តិដើមទុន។

ផ្នែកចុងក្រោយលើទម្រង់បែបបទនៃរបាយការណ៍លទ្ធផល គឺជារបាយការណ៍ប្រតិបត្តិការ ឬរបាយការណ៍អំពីប្រាក់ចំណេញនិងការខាត ដែលរួមបញ្ចូលការកែតម្រូវចំណាយថ្លៃដើមមិនមែនជាសាច់ប្រាក់ថេរ ទៅនឹងប្រាក់ចំណូល។

៦.៦. ផលចំណេញ (Profitability)

មុននឹងធ្វើការវិភាគប្រាក់ចំណូលពីកសិដ្ឋានសុទ្ធ យើងគួរបែងចែកភាពខុសគ្នារវាងប្រាក់ចំណេញ (profit) និងអត្រាផលចំណេញ (profitability)។ ប្រាក់ចំណេញ គឺជាតម្លៃរូបិយប័ណ្ណដែលត្រូវបានគណនាដោយគណនាប្រាក់ចំណេញសហគ្រាស/ប្រាក់ចំណូលគ្រប់គ្រង។

អត្រាផលចំណេញ សំដៅលើទំហំនៃប្រាក់ចំណេញប្រៀបធៀបទៅនឹងទំហំនៃកសិដ្ឋាន/សហគ្រាស ឬតម្លៃនៃធនធានដែលបានប្រើដើម្បីបង្កើតប្រាក់ចំណេញ។ កសិដ្ឋាន/សហគ្រាស អាចបង្ហាញពីប្រាក់ចំណេញវិជ្ជមាន ប៉ុន្តែមានអត្រាផលចំណេញមិនល្អ ប្រសិនបើប្រាក់ចំណេញនេះមានចំនួនតិចបើប្រៀបធៀបទៅនឹងទំហំប្រសិនបើកសិដ្ឋាន / សហគ្រាស។ ឧទាហរណ៍ កសិដ្ឋានពីរដែលមានប្រាក់ចំណេញសហគ្រាស/ប្រាក់ចំណូលគ្រប់គ្រងដូចគ្នា មិនប្រាកដថាមានអត្រាផលចំណេញស្មើគ្នានោះទេ ប្រសិនបើកសិដ្ឋានមួយបានប្រើដើមទុនច្រើនជាងពីរដងក្នុងការផលិតធៀបទៅនឹងកសិដ្ឋានមួយទៀត។ នៅក្នុងផ្នែកនេះ យើងនឹងធ្វើការវិភាគអត្រាផលចំណេញធៀបទៅនឹងដើមទុនសរុបដែលបានវិនិយោគនៅក្នុងកសិដ្ឋាន/សហគ្រាស និងមូលធនភាគហ៊ុន។

៦.៧. ចំណូលពីដើមទុន ឬចំណូលពីវិនិយោគ (Return to capital or return to investment)

ចំណូលពីដើមទុន ឬចំណូលពីវិនិយោគ គឺជាអង្វាស់នៃអត្រាផលចំណេញដោយផ្អែកលើសមាមាត្រដែលទទួលបានដោយចែកចំណូលពីដើមទុនសរុប ដោយទ្រព្យសម្បត្តិកសិដ្ឋានសរុប (Total farm asset)។ ជាធម្មតា អត្រាចំណូលពីដើមទុន ត្រូវបានបង្ហាញជាភាគរយ ដើម្បីអនុញ្ញាតឱ្យមានការប្រៀបធៀបគ្នាងាយស្រួលជាមួយប្រាក់ចំណេញពីការវិនិយោគផ្សេងទៀត។ រូបមន្តគឺ៖

$$\text{Rate of return to capital}(\%) = \frac{\text{Return to total capital}}{\text{Total farm assets}} \times 100 \text{ (a)}$$

Return to total capital is found in the following way(ចំណូលពីដើមទុនត្រូវបានគណនាដោយ):

- Net farm income factor income (ចំណូលសុទ្ធពីកសិដ្ឋាន(
- Plus interest paid (បូកចំណាយការប្រាក់(
- Less opportunity cost of land) ដកតម្លៃឱកាសនៃដី(

Less opportunity cost of labour and management) ដកតម្លៃឱកាសនៃកំលាំងពលកម្ម និងគ្រប់គ្រង(

Equals return to capital (ស្មើនឹង ចំណូលពីដើមទុន)

ចំណុច ៣ ដែលគួរកត់សំគាល់ក្នុងការគណនាចំណូលពីដើមទុន ៖

- ១. តម្លៃឱកាសកំលាំងពលកម្ម និងការគ្រប់គ្រង គឺជាការប៉ាន់ស្មាន ហើយការផ្លាស់ប្តូរតួលេខនេះអាចជះឥទ្ធិពលដល់លទ្ធផល។
- ២. ដើមទុនសរុបដែលបានវិនិយោគគួរជាលទ្ធផល។ ដូច្នេះចំណូលពីដើមទុន គឺជាចំណូលឡពីទ្រព្យបច្ចុប្បន្ន។
- ៣. រាល់ទ្រព្យសម្បត្តិផ្ទាល់ខ្លួន ឬទ្រព្យមិនមែនកសិកម្ម មិនត្រូវរាប់បញ្ចូលក្នុងទ្រព្យសម្បត្តិសរុបទេ។

វិធីសាស្ត្រផ្សេងទៀតៗនៃការគណនាអត្រាផលចំណេញ គឺត្រូវបានគណនាដូចគ្នាទៅនឹងចំណូលពីដើមទុនវិញ (ចំណាំ: ការកែតម្រូវអាចធ្វើឡើងបានសម្រាប់ធាតុនីមួយៗដែលចាំបាច់) ៖

- (ខ) អត្រាចំណូលពីកំលាំងពលកម្ម និងការគ្រប់គ្រង
- (គ) អត្រាចំណូលពីកំលាំងពលកម្ម
- (ឃ) អត្រាចំណូលពីការគ្រប់គ្រង

៦.៨ អត្រាចំណូលពីដើមទុនម្ចាស់ (Return to equity)

វិស័យស្រដៀងគ្នាមានសារៈសំខាន់បំផុតមួយនៃការគណនាអត្រាផលចំណេញ គឺអត្រាផលចំណូលពីដើមទុនម្ចាស់។ ចំណូលដើមទុន គឺជាចំណូលឡដែលទទួលបានពីមូលធនបំណុល និងដើមទុនម្ចាស់ ហើយម្ចាស់កសិដ្ឋាន/សហគ្រាស អាចនឹងមានការចាប់អារម្មណ៍កាន់តែខ្លាំងចំពោះចំណូលឡពីដើមទុនម្ចាស់ ឬភាគហ៊ុនដែលបានវិនិយោគនៅក្នុងកសិដ្ឋាន/សហគ្រាស។

ដើមទុនម្ចាស់ផ្ទាល់នេះ គឺជាជម្រើសសម្រាប់ការវិនិយោគដើមទុន ដែលកសិដ្ឋាន/សហគ្រាស មានភាពងាយស្រួលក្នុងការបង្វិលទុនប្រើប្រាស់ ហើយអត្រាចំណូលពីដើមទុនម្ចាស់នេះមានសារៈសំខាន់ណាស់ក្នុងការប្រៀបធៀបជាមួយអត្រាចំណូលពីការវិនិយោគដើមទុនពីប្រភពផ្សេងៗទៀត។

(ង) Return to equity is (ចំណូលពីដើមទុនម្ចាស់) ៖

Net farm income factor income (ចំណូលសុទ្ធពីកសិដ្ឋាន (

Less opportunity cost of land) ដកតម្លៃឱកាសនៃដី(

Less opportunity cost of labour and management) ដកតម្លៃឱកាសនៃកំលាំងពលកម្ម និងគ្រប់គ្រង(

Equals return to equity (ស្មើនឹង ចំណូលពីដើមទុនម្ចាស់)

ចំណូលពីដើមទុនម្ចាស់ត្រូវបានបង្ហាញជាសមាមាត្រ

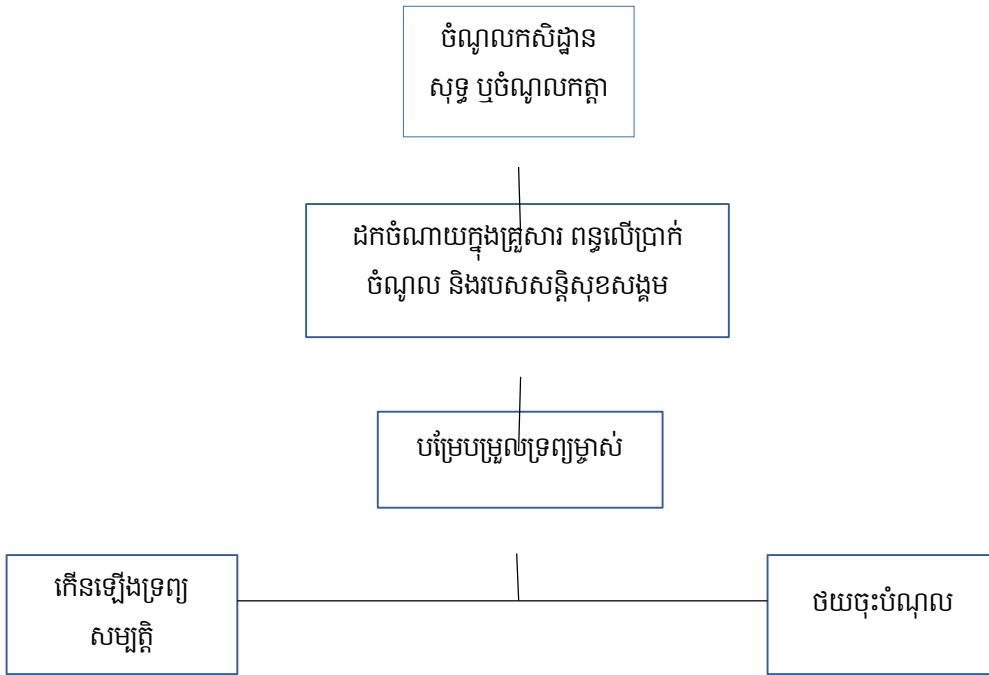
$$\frac{\text{Return to equity}}{\text{net worth/Owners equity}} \times 100\%$$

៦.៩ ប្រាក់ចំណូលកសិដ្ឋាន ឬចំណូលកសិដ្ឋានសុទ្ធ (Factor income or net farm income)

ប្រាក់ចំណូលកសិដ្ឋានសុទ្ធ ឬប្រាក់ចំណូលកសិដ្ឋាន គឺជាផលតបស្នងសម្រាប់ធាតុចូល ដី កំលាំងពលកម្ម មូលធន និងការគ្រប់គ្រង។ ម្ចាស់កសិដ្ឋានចិញ្ចឹមជ្រូកដែលក៏ជាអ្នកគ្រប់គ្រងកសិដ្ឋាន នឹងរំពឹងថានឹងទទួលបានផលតបស្នងសម្រាប់ធាតុចូលទាំងបួន។ ផលតបស្នងនេះអាចត្រូវបានប្រើតាមវិធីដូចខាងក្រោម៖

១. ការចំណាយក្នុងគ្រួសារ
២. ការទូទាត់ពន្ធលើប្រាក់ចំណូល និងរបបសន្តិសុខសង្គម
៣. ការបង្កើននៃទ្រព្យសម្បត្តិកសិកម្ម និងមិនមែនកសិកម្ម
៤. ការទូទាត់ប្រាក់ដើមទៅលើបំណុល ដើម្បីកាត់បន្ថយបំណុល

លំហូរនៃចំណូលកសិដ្ឋានសុទ្ធ ឬប្រាក់ចំណូលកត្តា



៦.១០ ប្រាក់ចំណូលពីការគ្រប់គ្រង

ប្រាក់ចំណូលពីការគ្រប់គ្រង គឺជាផលតបស្នងសម្រាប់សមត្ថភាពគ្រប់គ្រងរបស់កសិដ្ឋាន ហើយត្រូវបានគណនាបន្ទាប់ពីដកចេញនូវតម្លៃឱកាសនៃកត្តាផលិតកម្មចេញពីប្រាក់ចំណូលកត្តា ឬប្រាក់ចំណូលពីកសិដ្ឋានសុទ្ធ។

ការវិភាគប្រាក់ចំណូលសហគ្រាសតាមគ្រោងការណ៍

Enterprise	Total	Cash		
			Depreciation (Intermediate deliveries)	Gross
		Costs		

Gross	costs	Non	Opportunity costs of : land labour capital	Margin	Enterprise Factor or Enterprise Net income
		Cash			
Output		costs	Enterprise profit		

ការវិភាគចំណូលពីកសិដ្ឋានតាមគ្រោងការណ៍

Gross	Intermediate			
Margins	Deliveries	Gross	depreciation	Factor Income Or Net farm income
			Opportunity Costs of:	
Individual	To and from	Margin	Labour	Net farm income
			Land capital	
enterprise	Enterprises	farm	Management income	

តារាង ៦.១ ការវិភាគរប្រាក់ចំណូលសហគ្រាស

CASH		NON-CASH	
Livestock:		Livestock:	
* sales minus purchases	(+)	*closing value minus Opening value	(+)
Produce:		*home consumed	(+)
* marketed	(+)	*given away	(+)
		Produce:	
		*home consumed	(+)
		*given away	(+)
		*intermediate deliveries to (an) other enterprise (s) of the farm	
Subtotal 1		subtotal 2	

GROSS OUTPUT subtotal 3 =subtotal 1 + subtotal 2

*consumed purchased feed	(+)
*maintenance of lasting assets	(+)
*other costs	(+)

Subtotal 4

GROSS MARIN subtotal 5 = subtotal 3 – subtotal 4

*depreciation of	
lasting assets	(+)
*intermediate deliveries from	
(an) other enterprise (s)	
of the farm	(+)

Subtotal 6

ENTERPRISE FACTOR INCOME OR NET ENTERPRISE INCOME Subtotal 7 = subtotal 5 – subtotal 6

Opportunity costs of	
*land	(+)
*labour	(+)
*capital	
(investments)	(+)

Subtotal 8

ENTERPRISE PROFIT subtotal 9 = subtotal 7 – subtotal 8

តារាង ៦.២ ការវិភាគកម្រាក់ចំណូលសិដ្ឋាន

(កសិកម្មទាំងមូល)

Column a	Column b
CASH	NON-CASH

- capital

Sub-total a, b

MANAGEMENT INCOME

Sub-total columns a + b

FARM FAMILY LABOUR INCOME = FACTOR INCOME minus

OPPORTUNITY COSTS of LAND

and CAPITAL

OR

FARM FAMILY LABOUR INCOME = MANAGEMENT INCOME plus

OPPORTUNITY COSTS of LABOUR

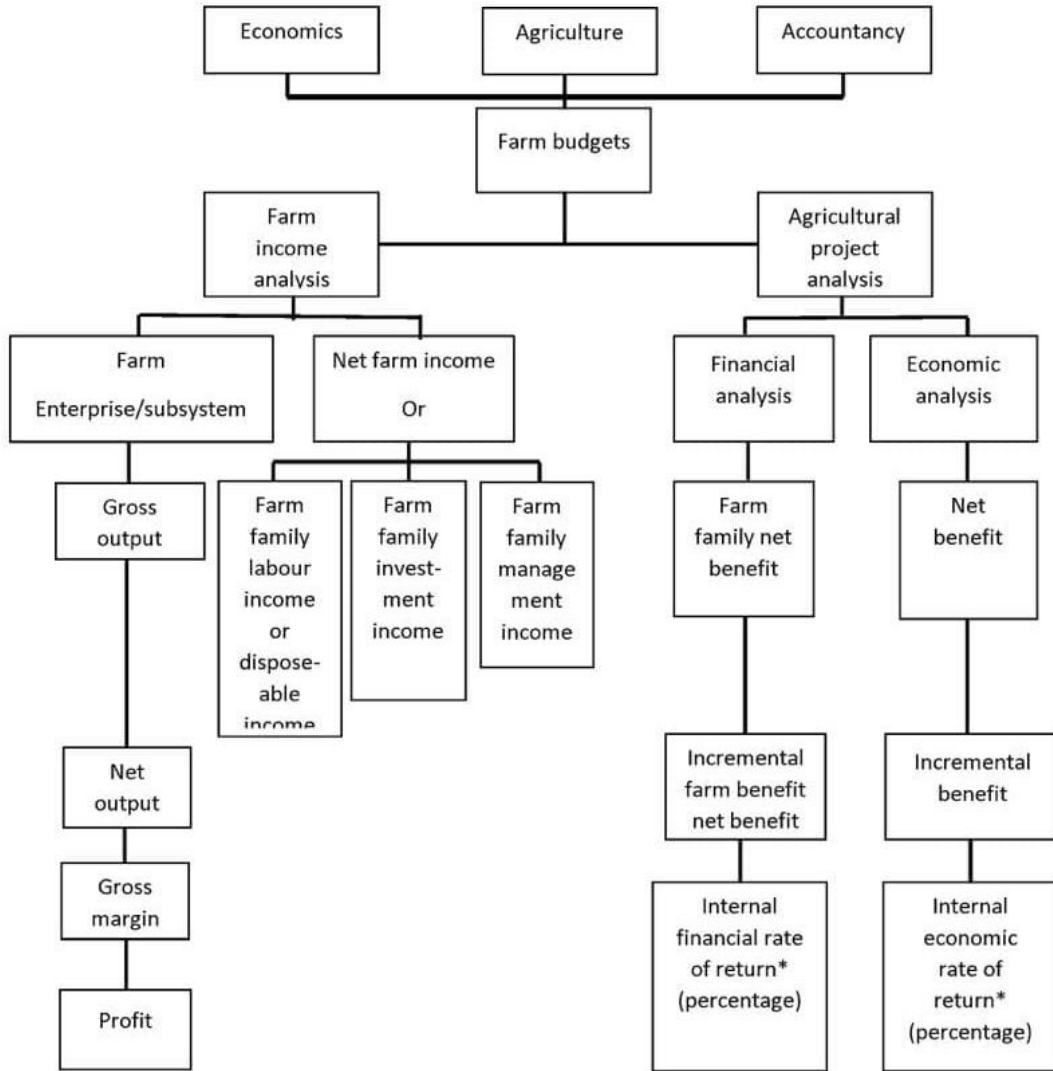
៦.១១ ការវិនិយោគប្រែប្រួលកសិកម្ម

ការវិនិយោគប្រែប្រួលកសិកម្ម (មានភាពផ្ទុយគ្នាជាមួយការវិនិយោគកសិដ្ឋាន និងសហគ្រាស/ប្រព័ន្ធរង) មើលលម្អិតដោយផ្ដោតលើអាយុកាលទាំងមូលនៃគម្រោង ហើយការវិនិយោគនេះប្រើភាពខុសគ្នាប្រចាំឆ្នាំរវាងចំណូល និងចំណាយដើម្បីគណនាសន្ទស្សន៍អត្រាផលចំណេញពេញមួយវគ្គគម្រោង។ សន្ទស្សន៍ទាំងនោះ គឺផ្ដោតលើការគណនា Internal Rate of Return (IRR) Net Present Worth (NPW) និង Benefit/Cost Ratio (B/C)។ មានវិធីសាស្ត្រមូលដ្ឋានចំនួនពីរសម្រាប់ការវិនិយោគប្រែប្រួលកសិកម្ម៖

១. ការវិនិយោគហិរញ្ញវត្ថុ: ការវិនិយោគនេះវាយតម្លៃគម្រោងទាក់ទងទៅនឹងភាពទាក់ទាញដល់គ្រួសារកសិករឬអង្គការដទៃទៀតដែលចូលរួមក្នុងគម្រោង។

២. ការវិភាគសេដ្ឋកិច្ច: ការវិភាគនេះបរិយាយគម្រោង ដោយឈរលើទស្សនៈសង្គមទាំងមូល។

រូបភាព ៦.១១.១ បង្ហាញពីភាពខុសគ្នារវាងការវិភាគចំណូល/ថវិកាកសិដ្ឋាន និងវិភាគគម្រោងកសិកម្ម ហើយវាបង្ហាញពីដំណាក់កាលមធ្យមនីមួយៗ។



ⁱ FAO (2011). Livestock for traction and transport: world trends, key issues and policy implications. Animal Production and Health Working Paper, Food and Agriculture Organization